

# Vyhodnocení vlivů na životní prostředí

(Dokumentace SEA - část A)

\*

## ÚZEMNÍ PLÁN STUDENEC

### ZMĚNA Č. 2

**Objednatel:** Obec Studenec

**Pořizovatel:** Městský úřad Jilemnice

**Zpracovatel:** Mgr. Pavel Bauer

Březový vrch 737

460 15 Liberec XV

Tel.: 739 250 317, 607 857 900

email: ekobau@seznam.cz

Úvod.....	3
A.1. Stručné shrnutí obsahu a hlavních cílů ÚPD, vztah k jiným koncepcím .....	3
A.2. Zhodnocení vztahu územně plánovací dokumentace k cílům ochrany ŽP přijatým na vnitrostátní úrovni .....	11
A.3. Údaje o současném stavu životního prostředí v řešeném území a jeho předpokládaném vývoji, pokud by nebyla uplatněna ÚPD.....	17
A.4. Charakteristiky životního prostředí v oblastech, které by mohly být uplatněním úPD významně ovlivněny.....	21
A.5. Současné problémy a jevy ŽP, které by mohly být uplatněním úPD významně ovlivněny, zejména s ohledem na zvláště chráněná území a ptačí oblasti .....	24
A.6. Zhodnocení stávajících a předpokládaných vlivů úpd, včetně vlivů sekundárních, synergických, kumulativních, krátkodobých, střednědobých a dlouhodobých, trvalých a přechodných.....	25
A.7. Porovnání zjištěných nebo předpokládaných kladných a záporných vlivů podle jednotlivých variant a jejich zhodnocení. Srozumitelný popis použitých metod vyhodnocení včetně jejich omezení .....	55
A.8. Popis opatření pro předcházení, snížení nebo kompenzaci negativních vlivů na životní prostředí.....	56
A.9. Zhodnocení způsobu zapracování vnitrostátních cílů ochrany životního prostředí do úpd a jejich zohlednění při výběru variant řešení. ....	59
A.10. Návrh ukazatelů pro sledování vlivu Změny č. 2 na životní prostředí .....	63
A.11. Návrh požadavků na rozhodování ve vymezených plochách a koridorech z hlediska minimalizace vlivu na životní prostředí .....	64
A.12. Netechnické shrnutí výše uvedených údajů .....	65

## ÚVOD

Územní Studenec – změna č. 2 (dále „Změna č. 2“) doplňuje a upravuje schválený ÚP Studenec.

Vyhodnocení vlivů na životní prostředí Změny č. 1 je zpracováno dle požadavku stanoviska Krajského úřadu Libereckého kraje č.j. KULK 2924/2020 ke Zprávě o uplatňování územního plánu Studenec (5/2020). Je požadováno:

Protože vyhodnocení vlivů na životní prostředí je předkládáno a projednáváno společně s dokumentací změny územního plánu, není pořizována podrobná grafická (výkresová) část. Předpokládá se, že při orientaci v území bude použita sada výkresů z ÚPD, kde jsou všechny podstatné jevy v území zohledněny.

## ČÁST A – VYHODNOCENÍ VLIVŮ NA ŽIVOTNÍ PROSTŘEDÍ (DOKUMENTACE SEA)

### **A.1. STRUČNÉ SHRnutí OBSAHU A HLAVNÍCH CÍLŮ ÚZEMNĚ PLÁNOVACÍ DOKUMENTACE, VZTAH K JINÝM KONCEPCÍM**

#### ***A.1.1. Stručný přehled řešení posuzované ÚPD***

Předkládané posouzení je součástí projednávaných podkladů Územní plán Studenec - změna č. 2 (dále „Změna č. 2“). Proto uvádíme zejména přehled funkčních ploch s novým využitím. Podrobné informace o řešení jsou uvedeny v textové části Změny č. 2.

#### **Přehled nových zastavitelných ploch a ploch těžby ve Změně č. 2 (dle textové části ÚPD)**

Kód Plochy	Nové funkční využití	Rozloha (ha)
Z113	Plocha výroby a skladování – zemědělská výroba (VM)	0,119
Z114	Plocha bydlení (PB)	0,122
Z115	Plocha bydlení (PB)	0,158
Z116	Plocha smíšená obytná (PS)	0,150
Z117	Plocha smíšená obytná (PS)	0,135
Z118	Plocha bydlení (PB)	0,150
Z119	Plocha bydlení (PB)	0,252
Z120	Plocha bydlení (PB)	0,350
Z121	Plocha smíšená obytná (PS)	0,150
Z122	Plocha výroby a skladování – zemědělská výroba (VM)	0,042
Z123	Plocha smíšená obytná, plocha občanského vybavení – veřejná infrastruktura (OV)	0,460
Z124	Plocha bydlení (PB)	0,109

Kód Plochy	Nové funkční využití	Rozloha (ha)
Z125	Plocha bydlení (PB)	0,136
Z126	Plocha smíšená obytná (PS)	0,038
Z127	Plocha bydlení (PB)	0,566
Z128	Plocha bydlení (PB)	0,107
Z130	Plocha smíšená výrobní (SV)	0,370
Z131	Plocha smíšená výrobní (SV)	0,978
Z132	Plocha bydlení (PB)	0,069
Z133	Plocha bydlení (PB)	2,005
Z134	Plocha výroby a skladování (VS)	0,328
Z135	Plocha bydlení (PB)	0,057
Z136	Plocha bydlení (PB)	0,150
Z137	Plocha smíšená obytná (PS)	0,186
Z138	Plocha technické infrastruktury (TI)	0,227
Z139	Plocha bydlení (PB)	0,084
K103	Plocha těžby nerostů (PT)	0,361
K104	Plocha těžby nerostů (PT)	0,561

### Přehled nových nezastavitelných ploch ze zastavitelných ve Změně č. 2 (dle textové části ÚPD)

Kód plochy	Funkční využití	Poznámka	Stávající velikost (ha)	Velikost plochy po úpravě (ha)
Z54.1	Plocha občanského vybavení - veřejná infrastruktura, plocha občanského vybavení - tělovýchova a sport	Omezení zastavitelné plochy	3,579	1,855
Z54.2	Plocha bydlení (PB)	Omezení zastavitelné plochy	1,228	0,854

Kromě zastavitelných ploch Z54.1 a Z54.2 jsou na nezastavitelné plochy převedeny části aktuálně (formálně zastavěného území). Jsou pozemky v k.ú. Zálesní Lhota - p.č. 1365/1, 1674/1, 1681/5, 1681/4, 1838/4. Přehled změn v záboru ZPF je uveden v Odůvodnění v tabulce 3.

V rámci platných ploch změn v krajině K1 - K11 a K101 a K102 dochází k malým změnám výměry v rozsahu jednotek až desítek m<sup>2</sup>. Změny jsou nevýznamné a nejsou v dokumentaci SEA jednotlivě uváděny ani komentovány.

Vymezení ÚSES se nemění.

### Přehled funkcí ploch s různým způsobem využití

Parametry využití ploch s různým způsobem využití jsou v této kapitole vedeny pro funkce, které jsou nově vymezovány, popř. pro funkční využití, kde jsou navrhovány podstatné změny v úpravě regulativů. Pro všechny funkční plochy je přehled regulativů využití uveden v Odůvodnění. Červený přeškrtnutý text se ruší a modrý text tučně je nově navrhovaný.

## Plochy bydlení (PB)

### Hlavní využití:

- bydlení v rodinných domech venkovského typu.

### Přípustné využití:

- objekty a stavby dopravní a technické infrastruktury,
- objekty a stavby občanského vybavení lokálního významu,
- objekty a stavby pro sport,
- **bydlení ve stávajících bytových domech,**
- zemědělská pěstební činnost (např. produkční školka rostlin. materiálu apod.).

### Nepřípustné využití:

- objekty, stavby a činnosti neuvedené a nesouvisející s hlavním, přípustným a podmíněně přípustným využitím.

### Podmíněně přípustné využití:

- na stabilizovaných plochách výstavba staveb pro rodinnou rekreaci,
- u rodinných domků stavby a objekty pro chov drobných hospodářských zvířat.

### Podmínky prostorového uspořádání:

- koeficient využití (zastavění) ~~pozemku~~ **plochy v zastavitelné ploše vymezené mimo zastavěné území** – max. 0,3,
- výšková hladina zástavby – max. 10 m nad upravený terén.

## Plochy smíšené obytné (PS)

### Hlavní využití:

- bydlení v rodinných domech a stavebách pro rodinnou rekreaci,
- objekty, stavby a zařízení pro maloobchodní prodej, ubytování, stravování, služby, vzdělávání a výchovu, sociální a zdravotní služby, kulturu, veřejnou zprávu.

### Přípustné využití:

- objekty a stavby dopravní a technické infrastruktury,
- objekty a stavby pro sport,
- **v zastavitelné ploše Z137 bydlení v bytových domech**

### - Nepřípustné využití:

- objekty, stavby a činnosti neuvedené a nesouvisející s hlavním, přípustným a podmíněně přípustným využitím.

### Podmíněně přípustné využití:

- není stanoveno.

### Podmínky prostorového uspořádání:

- koeficient využití (zastavění) ~~pozemku~~ **plochy v zastavitelné ploše vymezené mimo zastavěné území** – max. 0,4,
- výšková hladina zástavby – max. 12,0 m nad upravený terén.

## Plochy smíšené výrobní (SV)

### Hlavní využití:

- stavby pro výrobu a skladování, které svým provozováním a technickým zařízením nenarušují užívání staveb a zařízení ve svém okolí a nesnižují kvalitu prostředí souvisejícího území.

### Přípustné využití:

- objekty a stavby dopravní a technické infrastruktury,
- **stavby pro ubytování a služby.**

### Nepřípustné využití:

- objekty, stavby a činnosti neuvedené a nesouvisející s hlavním, přípustným a podmíněně přípustným využitím.

### Podmíněně přípustné využití:

- bydlení v rodinných domech jen za předpokladu prokázání splnění požadavků právních předpisů na ochranu zdraví před hlukem.

### Podmínky prostorového uspořádání:

- koeficient využití (zastavění) ~~pozemku plochy v zastavitelné ploše vymezené mimo zastavěné území~~ plochy v zastavitelné ploše vymezené mimo zastavěné území – max. 0,75,
- výšková hladina zástavby – max. 12,0 m nad upravený terén.

## Plochy občanského vybavení – veřejná infrastruktura (OV)

### Hlavní využití:

- objekty, stavby a zařízení pro maloobchodní prodej, ubytování, stravování, služby, vzdělávání a výchovu, sociální služby, zdravotní služby, kulturu, veřejnou zprávu.

### Přípustné využití:

- objekty a stavby dopravní a technické infrastruktury.

### Nepřípustné využití:

- objekty, stavby a činnosti neuvedené a nesouvisející s hlavním, přípustným a podmíněně přípustným využitím.

### Podmíněně přípustné využití:

- není stanoveno.

### Podmínky prostorového uspořádání:

- koeficient využití (zastavění) ~~pozemku~~ **plochy v zastavitelné ploše vymezené mimo** zastavěné území – max. 0,9,
- výšková hladina zástavby – max. 12,5 m nad upravený terén.

## **Plochy občanského vybavení – pozemky staveb a zařízení pro tělovýchovu a sport tělovýchovná a sportovní zařízení (OS)**

### *Hlavní využití:*

- objekty, stavby a zařízení pro tělovýchovu a sport.

### *Přípustné využití:*

- objekty a stavby dopravní a technické infrastruktury.

### *Nepřípustné využití:*

- objekty, stavby a činnosti neuvedené a nesouvisející s hlavním, přípustným a podmíněně přípustným využitím.

### *Podmíněně přípustné využití:*

- není stanoveno.

### *Podmínky prostorového uspořádání:*

- koeficient využití (zastavění) ~~pozemku~~ plochy v zastavitelné ploše vymezené mimo zastavěné území – max. 0,8, u zastavitelné plochy Z103 max. 0,5,
- výšková hladina zástavby max. 8 m nad upravený terén.

## **Plochy dopravní infrastruktury silniční dopravy – silniční doprava (DS)**

### *Hlavní využití:*

- silniční doprava na pozemcích silnic II. a III. třídy, účelových a místních komunikacích,
- plochy parkovišť.

### *Přípustné využití:*

- stavby, objekty a činnosti související se silniční dopravou a provozem parkovišť,
- objekty garáží,
- objekty a stavby technické infrastruktury.

### *Nepřípustné využití:*

- objekty, stavby a činnosti neuvedené a nesouvisející s hlavním, přípustným a podmíněně přípustným využitím.

### *Podmíněně přípustné využití:*

- není stanoveno.

### *Podmínky prostorového uspořádání:*

- koeficient využití (zastavění) ~~pozemku~~ plochy v zastavitelné ploše vymezené mimo zastavěné území – max. 0,95.

## **Plochy technické infrastruktury (TI)**

### *Hlavní využití:*

- stavby a objekty technické infrastruktury,
- stavby a zařízení pro nakládání s odpady.

*Přípustné využití:*

- objekty a stavby dopravní a technické infrastruktury.

*Nepřípustné využití:*

- objekty, stavby a činnosti neuvedené a nesouvisející s hlavním, přípustným a podmíněně přípustným využitím.

*Podmíněně přípustné využití:*

- není stanoveno.

*Podmínky prostorového uspořádání:*

- koeficient využití (zastavění) ~~pozemku~~ plochy v zastavitelné ploše vymezené mimo zastavěné území – max. 0,85,
- výšková hladina zástavby – max. 9,0 m nad upravený terén.

**Plochy výroby a skladování (VS)***Hlavní využití:*

- stavby pro výrobu a skladování ~~a zemědělské výroby.~~

*Přípustné využití:*

- objekty a stavby dopravní a technické infrastruktury,
- **stavby pro zemědělství,**
- **stavby pro ubytování a služby.**

*Nepřípustné využití:*

- objekty, stavby a činnosti neuvedené a nesouvisející s hlavním, přípustným a podmíněně přípustným využitím.

*Podmíněně přípustné využití:*

- na stabilizovaných plochách výstavba staveb a objektů pro výrobu a skladování, servis a opravu automobilů, výstavba garáží.

*Podmínky prostorového uspořádání:*

- koeficient využití (zastavění) ~~pozemku~~ plochy v zastavitelné ploše vymezené mimo zastavěné území – max. ~~0,75~~ 0,9,
- výšková hladina zástavby – max. 9,0 m nad upravený terén (mimo technologická zařízení).

**Plochy ~~zemědělské výroby~~ výroby a skladování – zemědělská výroba (VM)***Hlavní využití:*

- stavby pro zemědělskou malovýrobu, tj. stavby pro ustájení hospodářských zvířat, skladování zemědělské produkce, strojů a zařízení pro zemědělskou činnost, přičemž velikost objektu zemědělské malovýroby nesmí překročit plošné nároky pro chov odpovídající max. 10 dobytčím jednotkám.



*Přípustné využití:*

- bydlení v části stavby pro zemědělskou malovýrobu, kde podlahová plocha bytu nepřesáhne jednu čtvrtinu celkové podlahové plochy objektů, nejvýše však 200 m<sup>2</sup>
- objekty a stavby související dopravní a technické infrastruktury.

*Nepřípustné využití:*

- objekty, stavby a činnosti neuvedené a nesouvisející s hlavním, přípustným a podmíněně přípustným využitím.

*Podmíněně přípustné využití:*

- není stanoveno.

*Podmínky prostorového uspořádání:*

- koeficient využití (zastavění) ~~pozemku~~ **plochy v zastavitelné ploše vymezené mimo zastavěné území** – max. 0,4
- výšková hladina zástavby – max. 9 m nad rostlý terén.

**Plochy těžby nerostů (PT)***Hlavní využití:*

- těžba kamene.

*Přípustné využití:*

- objekty a stavby dopravní a technické infrastruktury.

*Nepřípustné využití:*

- jakákoliv jiná činnost a nová výstavba.

*Podmíněně přípustné využití:*

- není stanoveno.

*Podmínky prostorového uspořádání:*

- nejsou stanoveny.

**A.1.2. Vztah Změny č. 2 k jiným koncepcím**

Nadřazenou územně plánovací dokumentací je ZÚR Libereckého kraje. Změna č. 2 není v rozporu s prioritami ZÚR. Protože se jedná o změnu ÚP, která upravuje dílčí části využití území dle platného ÚP, navrhované změny se netýkají všech priorit. Změna ÚP může ovlivňovat zejména tyto priority rozvoje deklarovaných v ZÚR LBK:

**P4** *Vhodným přístupem k ochraně půdního fondu, upřednostňováním ekologických forem hospodaření a účinným rozvíjením proků ÚSES zajistit ochranu zemědělské a lesní půdy před vodní a větrnou erozí, před svahovými deformacemi a neodůvodněnými záborů pro jiné účely ve smyslu ochrany půdy jako prakticky neobnovitelné složky životního prostředí a ve smyslu uchování produkční hodnoty území.*

Způsoby ochrany hodnot uvedených v prioritě P4 se nemění. Změna č. 2 navrhuje nové zastavitelné plochy a plochy těžby, kde dochází k záboru ZPF a PUPFL. Vliv je vyhodnocen v kapitole A.6.

**P5** *Citlivým přístupem k řešení urbanizace území, odpovědným hospodařením s nerostným bohatstvím kraje – obnovitelnými i neobnovitelnými zdroji, minimalizací nevhodných zásahů a podporou úprav, směřovaných ke zkvalitnění krajinných hodnot území, zachovat potenciál, kvalitu a jedinečnost kulturní krajiny v její rozmanitosti.*

Změna č. 2 navrhuje zejména malé zastavitelné plochy v návaznosti na zastavěné území. Vliv je podrobně komentován v části A.6. Některé plochy s výrazným vlivem nebyly do návrhu Změny č. 2 zohledněny. Jsou navrženy 2 navazující relativně malé plochy těžby pro možnost pokračování těžby v kamenolomu ve Studenci. V průběhu přípravy ÚPD a zpracování dokumentace SEA byly plochy těžby na základě zjištěných vlivů na ŽP upraveny, čímž byl snížen zejména vliv na prostor přírodního hřbetu nad Studencem.

**P7** *Podporovat rozvoj hospodářských a sociálních funkcí ve vymezených rozvojových oblastech a v rozvojových osách kraje zajištěných odpovídající dopravní obsluhou a technickou infrastrukturou s minimem negativních dopadů na životní prostředí. Rozvoj ekonomických aktivit zajistit odpovídající kapacitou obytných a obslužných funkcí.*

Řešené území Studenec není součástí rozvojové oblasti ani osy.

**P14** *Důsledně přistupovat k zajištění efektivní likvidace odpadních vod bez negativních dopadů na životní prostředí.*

Obec nemá vyřešeno hromadné čištění odpadních vod a obecní realizovanou obecní kanalizaci. V ÚP obce je návrh kanalizace a čištění odpadních vod zpracován. Priorita P14 ovšem není v praxi realizována.

Standardem při nakládání s dešťovými vodami by mělo být vsakování, popř. jiný způsob zadržení na pozemku. Dokumentace SEA tuto potřebu uvádí jako kritérium pro návrh požadavků na rozhodování ve vymezených plochách a koridorech z hlediska minimalizace vlivu na životní prostředí (kapitola A11).

**P20** *Prostředky a nástroje územního plánování vytvořet předpoklady pro udržitelný rozvoj území:*

- *navrhovat a rozvíjet pouze kvalitní a příznivá urbanistická a architektonická řešení sídel vybavených nabídkou pracovních příležitostí, potřebnou veřejnou infrastrukturou, dostatečným zastoupením veřejných prostranství a veřejné zeleně, respektující ochranu přírody a krajiny,*
- *stanovením územně technických podmínek v rámci komplexního rozvoje obcí a v souladu s určením a charakterem oblastí, os, ploch a koridorů vymezených v ZÚR LK zajistit předpoklady pro vysokou životní úroveň obyvatelstva s kvalitním bytovým fondem, službami vč. dobrých podmínek pro trávení volného času a vzdělání pro rozvoj kvalitních lidských zdrojů,*
- *vhodná řešení územního rozvoje je zapotřebí hledat ve spolupráci s obyvateli území i s jeho dalšími uživateli.*

Dílčí úprava využití území ve Změně č. 2 nemůže z principu vyřešit celou prioritu,

nicméně navrhované změny využití území jsou s prioritou v souladu.

**P27** *Ve veřejném zájmu chránit a rozvíjet přírodní, civilizační a kulturní hodnoty území, včetně urbanistického, architektonického a archeologického dědictví. Zachovat ráz jedinečné urbanistické struktury území, struktury osídlení a jedinečné kulturní krajiny, které jsou výrazem identity území, jeho historie a tradice. Dbát na vyváženost všech třech pilířů udržitelného rozvoje území a nepřipustit snížení jedinečných hodnot území:*

*- ve stanovených případech cíleně chránit místa nebo krajinné celky zvláštního zájmu (legislativně zajištěná zvláštní ochrana přírodních, civilizačních a kulturních hodnot území).*

Navrhované změny využití území nejsou v rozporu s cíli priority. V průběhu přípravu Změny č. 2 a dokumentace SEA docházelo k dílčím úpravám tak, aby požadované hodnoty zůstaly zachovány. V dokumentaci jsou ještě další doporučení na úpravu využití některých ploch, aby nedošlo k podstatnému narušení přírodní a kulturní charakteristiky KR.

**P31** *Při změnách nebo vytvoření urbánního prostředí předcházet prostorově-sociální segregaci s negativními vlivy na sociální soudržnost obyvatel:*

- věnovat trojdu pozornost hodnocení regionálních a lokálních disparit socioekonomického a demografického vývoje a identifikaci problémových částí kraje a ohrožených skupin obyvatel, řešení problematiky menšin, sociálně slabších, sociálně méně přizpůsobivých a sociálně vyloučených skupin obyvatel,*
- věnovat trojdu pozornost důsledkům změn věkové struktury obyvatel a dalších uživatelů území, které se promítají a budou promítat do měnících se nároků na systémy technické a občanské vybavenosti (školství, zdravotnictví, sociální péče, kultura, sport a tělovýchova, veřejná správa apod.).*

Priorita přímo nesouvisí z hodnocení vlivů na životní prostředí, nicméně kvalitní životní prostředí je jednou ze základních podmínek pro dlouhodobé zajištění této priority.

Se Studencem sousedí v Libereckém kraji Horní Branná, Martinice v Krkonoších, Bukovina u Čisté, Čistá u Horek, Horka u Staré Paky, Levínská Olešnice, Žďár u Staré Paky, Roztoky u Jilemnice. V kraji Královéhradeckém na Studenec navazuje Dolní Branná a Horní Kalná.

## **A.2. ZHODNOCENÍ VZTAHU ÚZEMNĚ PLÁNOVACÍ DOKUMENTACE K CÍLŮM OCHRANY ŽIVOTNÍHO PROSTŘEDÍ PŘIJATÝM NA VNITROSTÁTNÍ ÚROVNI.**

Protože se jedná o změnu ÚP jsou doplňovány (měněny) pouze některé aspekty ÚP. Změna č. 2 se zaměřuje nejvíce na doplnění ploch bydlení (PS a PB). Je navrhováno rozšíření kamenolomu (PT).

Hodnocení vztahu ÚPD k cílům ochrany životního prostředí je provedeno v následujících tabulkách. Každé tabulce odpovídá jedna koncepce. Jednotlivě jsou uvedeny dílčí cíle a vztah ke Změně č. 2. V kapitole A.9. je vyhodnoceno, jak se způsob řešení

Změny č. 2 podílí na dosažení cíle koncepce.

### Kategorie vztahu ÚPD k cílům ochrany životního prostředí.

Slovní popis hodnocení	Hodnocení vztahu
Koncepce obsahuje podněty, požadavky nebo záměry s konkrétně územně definovaným nárokem na změnu využití území, které jsou řešeny (vyžadují řešení) v ÚP vymezením plochy nebo koridoru.	Velmi silný (přímý) vztah 3
Koncepce obsahuje podněty bez konkrétně územně definovaných nároků na změnu využití území. Do ÚP se promítají nejčastěji vymezením ploch s různým způsobem využití a dochází tak k ovlivnění obecně definovaného cíle koncepce.	Silný (přímý) vztah 2
Koncepce obsahuje podněty bez konkrétně územně definovaných nároků na změnu využití území. Do ÚP se nepromítají většinou vymezením ploch s různým způsobem využití, ale k naplnění definovaného cíle koncepce přispívající zohledněním v textové části ÚP.	Slabý nebo nepřímý vztah 1
Koncepce neobsahuje podněty, požadavky nebo záměry, které by vyžadovaly řešení v rámci ÚP	Bez vztahu 0

Cíle ochrany životního prostředí upravují zejména následující koncepce:

- Státní politika životního prostředí ČR pro období 2012/2020
- Koncepce ochrany přírody a krajiny Libereckého kraje – aktualizace 2014
- Státní program ochrany přírody a krajiny ČR
- Strategie ochrany biologické rozmanitosti ČR 2016 – 2025
- Strategie přizpůsobení se klimatické změně v podmínkách ČR
- Program zlepšování kvality ovzduší Zóna Severovýchod – CZ 05
- Plán odpadového hospodářství Libereckého kraje pro období 2016-2025

<b>Státní politika životního prostředí ČR pro období 2012/2020</b>	<b>Vztah k ÚP</b>
Zajištění ochrany vod a zlepšování jejich stavu	2
Prevence a omezování vzniku odpadů a jejich negativního vlivu na životní prostředí	0
Ochrana udržitelného využívání půdního a horninového prostředí	3
Snižování emisí skleníkových plynů	0
Snížení úrovně znečištění ovzduší	0
Efektivní a přírodě šetrné využívání obnovitelných zdrojů energie	0
Ochrana a posílení ekologických funkcí krajiny	2

Potřeba výrokovou část a odůvodnění. ++

<b>Koncepce ochrany přírody a krajiny Libereckého kraje – aktualizace 2014</b>	<b>Vztah ke Změně č. 2</b>
<p><u>Cíl: Krajina</u></p> <p>Vysoká strukturální a funkční pestrost krajiny. Funkčně propojené strukturální ekologické prvky (biocentra, koridory, „stepping stones“) ve fragmentované krajině.</p> <p><u>Dílčí cíle:</u></p> <ul style="list-style-type: none"> <li>• Analýza ekologických sítí, jejich jádrových území a konektivity, cílené</li> </ul>	2

<p>doplňování chybějících článků ekologických sítí v krajině.</p> <ul style="list-style-type: none"> <li>• Udržení a zvyšování přírodní a estetické hodnoty krajiny.</li> <li>• Udržet rozvoj využívání krajiny v udržitelných mezích.</li> </ul>	
<p><u>Cíl: Lesní ekosystémy</u></p> <p>Trvale udržitelné přírodě blízké lesní hospodářství využívající ve zvýšené míře přírodních procesů. Diferencované hospodaření se zřetelem na víceúčelové pojetí funkce lesů včetně funkce mimoprodukční vedoucí ke zvyšování stability lesních ekosystémů.</p> <p><i>Dílčí cíle:</i></p> <ul style="list-style-type: none"> <li>• V lesích v majetku státu zvýšit podíl geograficky původních druhů melioračních a zpevňujících dřevin (listnáče a jedle) na nejméně 27% v roce 2020 (Aktualizace státního programu ochrany přírody a krajiny České republiky, Praha 2009.</li> <li>• Zvyšovat podíl stromů prošlých přirozených vývojem stárnutí a tlejícího dřeva pro zachování biodiverzity a podpory přirozeného cyklu živin.</li> </ul>	0
<p><u>Cíl: Vodní a mokřadní ekosystémy</u></p> <p>Obnova hydrologické funkce krajiny.</p> <p><i>Dílčí cíle:</i></p> <ul style="list-style-type: none"> <li>• Obnovovat přirozenou dynamiku vodních toků a jejich niv.</li> <li>• Zachovávat a zvyšovat biologickou rozmanitost a ekologické funkce vodních a mokřadních ekosystémů.</li> </ul>	0
<p><u>Cíl: Horské ekosystémy</u></p> <p>Zajistit podmínky pro zachování a rozvoj přírodě blízkých horských společenstev</p> <p><i>Dílčí cíle:</i></p> <ul style="list-style-type: none"> <li>• Zamezit dalšímu úbytku biologických a kulturně historických fenoménů horské krajiny, a to zejména v souvislosti s nepřiměřeně vysokou antropogenní zátěží.</li> <li>• Najít optimální vztah mezi využíváním horských ekosystémů k turismu a zachováním jejich přirozených funkcí.</li> </ul>	0
<p><u>Cíl: Agroekosystémy</u></p> <p>Zemědělská krajina s vysokou ekologickou stabilitou.</p> <p><i>Dílčí cíle:</i></p> <ul style="list-style-type: none"> <li>• Omezení dalšího snižování výměry zemědělské půdy.</li> </ul>	2
<p><u>Cíl: Travinné ekosystémy</u></p> <p>Druhově a strukturně pestré travní porosty jako nedílná součást zemědělského hospodaření v krajině.</p> <p><i>Dílčí cíle:</i></p> <ul style="list-style-type: none"> <li>• Zvýšit rozlohu ekologicky stabilních lučních porostů.</li> </ul>	0

<b>Státní program ochrany přírody a krajiny ČR</b>	<b>Vztah k ÚP</b>
o Udržet a zvyšovat ekologickou stabilitu krajiny, zajistit funkční propojenost přírodních a přírodě blízkých částí.	2
o Udržet a zvyšovat přírodní a estetické hodnoty krajiny.	

o Zajistit udržitelné využívání volné krajiny především omezením šíření zástavby do krajiny, zachováním její prostupnosti a omezením další fragmentace s přednostním využitím ploch v sídelních útvarech.	2
o Zajistit odpovídající péči o optimalizovanou soustavu ZCHÚ a vymezený ÚSES.	0
o Obnovit přirozené hydroekologické funkce krajiny a posílit schopnosti krajiny odolávat a přizpůsobovat se očekávaným klimatickým změnám.	1
o Zachovávat a zvýšit biologickou rozmanitost vodních a mokřadních ekosystémů obnovením volné prostupnosti vodního prostředí a omezit jeho další fragmentaci.	2
o Zabezpečit ochranu půdy jako nezastupitelného a neobnovitelného přírodního zdroje.	2

### Strategie ochrany biologické rozmanitosti ČR 2016 – 2025

#### Cíl: Přírodní stanoviště

Dílčí cíl: 2.4.2 Zachovat či zvýšit rozlohu přírodních stanovišť

Vztah ÚP:

Změna ÚP navrhuje plochu OS v nivě drobné vodoteče. Vztah je silný (2).

#### Cíl: Krajina

Dílčí cíl: 2.5.1 Omezit rozšiřování zástavby do volné krajiny

Vztah ÚP:

Vztah je silný (2), vymezení zastavitelných ploch je hlavním předmětem změny ÚP.

Dílčí cíl: 2.5.2 Zlepšovat strukturu krajiny

Vztah ÚP:

Jsou navrhovány zastavitelné plochy převážně ve vazbě na zastavitelné území, ojediněle ve volné krajině. Vztah ÚP k dílčímu cíli koncepce je přímý, silný (2).

Dílčí cíl: 2.5.3 Zlepšovat prostupnost krajiny pro biotu

Vztah ÚP:

Jsou navrhovány zastavitelné plochy převážně ve vazbě na zastavitelné území, ojediněle ve volné krajině. Vztah ÚP k dílčímu cíli koncepce je přímý, silný (2).

#### Cíl: Lesy

Dílčí cíl: 3.2.1 Zajistit udržitelné využívání lesa

Vztah ÚP:

ÚP neřeší hospodaření v lesích (0).

#### Cíl: Vodní ekosystémy

Dílčí cíl: 3.3.2 Omezit znečištění a zlepšit fyzikálně-chemickou kvalitu vody

Vztah ÚP:

Změna ÚP vymezuje plochy, které mohou být zdrojem odpadních komunálních vod. Kanalizaci a hromadné čištění odpadních vod platný ÚP navrhuje, ale dosud nedošlo k realizaci Vztah je silný (2).

Dílčí cíl: 3.3.3 Obnovovat krajinné prvky, zajistit průchodnost a ekologicky udržitelný hydrologický režim vodních toků

<p>Vztah ÚP:</p> <p>Platný územní plán navrhuje krajinné prvky i ÚSES (2).</p> <p>Dílčí cíl: 3.3.6. Zvýšit retenční schopnosti krajiny</p> <p>Vztah ÚP: Navrhované krajinné prvky v platné ÚP retenční schopnost krajiny zvyšují. Pro nově zastavitelné plochy navrhuje dok SEA podmínku zadržení povrchových vod v místě vzniku (2).</p>
<p><b><u>Cíl: Půda, nerostné bohatství</u></b></p> <p>3.4.1 Snížit riziko vodní a větrné eroze a zvýšit obsah organické hmoty v půdě</p> <p>Vztah ÚP:</p> <p>Z části jsou tato opatření pod rozlišovací úroveň ÚP. K minimalizaci vlivu nových zpevněných ploch přispívá podmínka vsakování nebo zadržování vody na pozemku stavby (1).</p>
<p><b><u>Cíl: Zachování a obnova ekosystémů</u></b></p> <p>3.5.1 Omezit negativní vlivy suburbanizace na ekologickou stabilitu krajiny</p> <p>Vztah ÚP:</p> <p>Nové zastavitelné plochy jsou navrhovány v přímé návaznosti na zastavěné území, k suburbanizaci nedochází. Vztah je nepřímý (1).</p> <p>3.5.4 Zvýšit propojenost krajiny</p> <p>Vztah ÚP:</p> <p>Platný ÚP zohledňuje např. ÚSES. Tím vytváří předpoklady k větší propojenosti přírodě blízkých prvků krajiny, za předpokladu realizace nefunkčních částí ÚSES (2).</p>

<b>Strategie přizpůsobení se klimatické změně v podmínkách ČR</b>	<b>Vztah ke Změně č. 2</b>
Zemědělství: snižování eroze půdy, opatření proti zemědělskému suchu, ochrana biodiverzity.	0
Vodní hospodářství - adaptační opatření v ploše povodí: opatření pro zajištění stability vodního režimu v krajině; systémy hospodaření se srážkovými vodami a opětovného využití vody; plány povodí a plány pro zvládání povodňových rizik; plány rozvoje vodovodů a kanalizací; opatření na vodárenských systémech.	2
Vodní hospodářství - adaptační opatření na vodních tocích a v nivách: optimalizace funkce stávajících nádrží a vodohospodářských soustav; obnova malých vodních nádrží a zvyšování jejich spolehlivosti; úpravy vodních koryt a v nivách; ochrana stávajících a výhledových vodních zdrojů; převody vody; vodní nádrže v lokalitě chráněné pro akumulaci povrchových vod.	0
Adaptační opatření v urbanizované krajině: opatření k minimalizaci povrchového odtoku; zajištění variability urbanizovaného území; opatření k zajištění funkčního a ekologicky stabilního systému sídelní zeleně; zmírňování následků záplav v urbanizovaném území; opatření ke snížení rizik spojených s teplotou a kvalitou ovzduší; snižování stopy urbanizovaných území a odpovědné řízení.	1
Adaptační opatření v oblasti biodiverzity a ekosystémových služeb: opatření k ochraně, obnově a zlepšení ekosystémů a přírodních či přírodě blízkých ploch a prvků přispívajících k adaptaci na dopady změny klimatu; opatření ke zvýšení kapacity ekosystémů pro zajištění klíčových služeb; opatření k ochraně a obnově propojenosti a prostupnosti krajiny; opatření k ochraně a zlepšení stavu populací vzácných a ohrožených druhů a klíčových biotopů.	2

<b>Program zlepšování kvality ovzduší Zóna Severovýchod - CZ 05</b>	<b>0</b>
Změna č. 2 nenavrhuje úpravy využití území, které by na úrovni ÚP souvisely s Programem zlepšování kvality ovzduší Zóna Severovýchod - CZ 05. Využití některých ploch může ovlivňovat následně kvalitu ovzduší, nicméně v provozních parametrech, které na úrovni ÚP nelze specifikovat.	

### Plán odpadového hospodářství Libereckého kraje pro období 2016-2025

Vybrané hlavní cíle	Vztah ke Změně č. 2
<ol style="list-style-type: none"> <li>1. Předcházení vzniku odpadů, omezování jejich množství a nebezpečných vlastností</li> <li>2. Nakládání s komunálními odpady</li> <li>3. Biologicky rozložitelné odpady a biologicky rozložitelné komunální odpady</li> <li>4. Stavební a demoliční odpady</li> <li>5. Nebezpečné odpady</li> <li>6. Výrobky s ukončenou životností s režimem zpětného odběru</li> <li>7. Kaly z čistíren komunálních odpadních vod</li> <li>8. Odpadní oleje</li> <li>9. Odpady ze zdravotnické a veterinární péče</li> <li>10. Specifické skupiny nebezpečných odpadů</li> <li>11. Další skupiny odpadů</li> <li>12. Zásady pro vytváření sítě zařízení k nakládání s odpady</li> <li>13. Zásady pro rozhodování při přeshraniční přepravě, dovozu a vývozu odpadu</li> <li>14. Opatření k omezení odkládání odpadů mimo místa k tomu určená a zajištění nakládání s odpady, jejichž vlastník není znám nebo zanikl</li> </ol>	0 nebo 2



### A.3. ÚDAJE O SOUČASNÉM STAVU ŽIVOTNÍHO PROSTŘEDÍ V ŘEŠENÉM ÚZEMÍ A JEHO PŘEDPOKLÁDANÉM VÝVOJI, POKUD BY NEBYLA UPLATNĚNA ÚPD

Údaje o stavu území v kapitole A.3. a A.4 byly převzaty, pokud není uvedeno jinak, z Územně analytických podkladů Libereckého kraje (Rozkovec, Činková, Vaško, 2017) a Územně analytických podkladů (MěÚ Jilemnice, 2016).

Obec Studenec se skládá z katastrálního území Studenec u Horek a Zálesní Lhoty. V obce je registrováno ke konci roku 2021 1 844 obyvatel.

#### Klima

Řešené území zasahuje do klimatické oblasti MT2 (Qutt, 1971). Charakteristika klimatických oblastí v řešeném území

Klimatická oblast	Letní dny	Dny s teplotou > 10 °C	Mrazové dny	Ledové dny	Průměrná teplota v lednu (°C)	Průměrná teplota v červenci (°C)	Srážkový úhrn za vegetační období (mm)	Srážkový úhrn za zimní období (mm)	Dny se sněhovou pokrývkou
MT2	20-30	140-160	110-130	40-50	-4 až -3	16-17	450-500	250-300	80-100

#### Kvalita ovzduší

Plánovaná Změna č. 2 nebude mít podstatný vliv na kvalitu ovzduší. Uvádí se proto jen stručná charakteristika.

Území Studence se v rámci Libereckého kraje i v rámci ČR nachází v oblasti s relativně čistým ovzduším bez výrazného ovlivnění lokálními znečišťovateli či dálkovým přenosem škodlivin. Osu obce představuje poměrně frekventovaná komunikace II/293. Dalším zdrojem lokálního znečištění budou patrně zdroje znečišťování ovzduší z individuálního vytápění.

Kvalitu ovzduší dlouhodobě sleduje ČHMÚ, který vydává každoroční přehledy koncentrací nejvýznamnějších sledovaných látek.

#### **Nejvýznamnějších škodliviny v ovzduší v rámci řešenému území Studenec - průměrné koncentrace za roky 2016 - 2020 (portal.chmi.cz)**

Látka		Jednotky	Rozsah koncentrací	Limit
NO <sub>x</sub> <sup>(1)</sup>	průměrná roční koncentrace	µg/m <sup>3</sup>	8,6 - 9,3	30
NO <sub>2</sub>	průměrná roční koncentrace	µg/m <sup>3</sup>	6,3 - 7,2	40
PM <sub>10</sub>	průměrná roční koncentrace	µg/m <sup>3</sup>	17,7 - 18,6	40

Látka		Jednotky	Rozsah koncentrací	Limit
PM <sub>10</sub> - m36	36. max. 24h průměr	µg/m <sup>3</sup>	31,4 - 33,7	50 max. 35x za rok
PM <sub>2,5</sub>	průměrná roční koncentrace	µg/m <sup>3</sup>	13,2 - 14,3	20
SO <sub>2</sub> - m4	4. max. 24h průměr	µg/m <sup>3</sup>	9,4 - 10,5	125 max. 3x za rok
SO <sub>2</sub> - rp <sup>(1)</sup>	průměrná roční koncentrace	µg/m <sup>3</sup>	3,3 - 3,5	20
SO <sub>2</sub> - zp <sup>(1)</sup>	průměrná koncentrace v zimě	µg/m <sup>3</sup>	3,7 - 4,2	20
Benzen	průměrná roční koncentrace	µg/m <sup>3</sup>	0,7 - 0,8	5
Benzo(a)pyren	průměrná roční koncentrace	ng/m <sup>3</sup>	0,8 - 1,0	1

1) Imisní limit pro ochranu ekosystémů a vegetace

Rozptyl koncentrací sledovaných znečišťujících látek souvisí s velikostí obce, rozdíly ve zdrojích znečištění v zastavěném a nezastavěném území, s morfologií území apod.

### **Zemědělský půdní fond (ZPF) a pozemky určené k plnění funkce lesa (PUPFL)**

Celková rozloha obce je 1 686 ha. Rozloha zemědělské půdy v roce 2021 dle ČSÚ je 1 154 ha, lesní půda zabírá 403,66 ha, vodní plochy mají rozlohu 8,42 ha.

### **Geologie a geomorfologie**

Severní část řešeného území náleží do geomorfologického celku Krkonošské podhůří. Dle geovědní mapy 1:50000 prezentované Českou geologickou službou se v centrální části Studence uplatňují vulkanity svrchního karbonu a permu, konkrétně bazaltandezity, andezitové tufy, tufitické brekcie a aglomeráty, které jsou místy překryty kvarterními, kamenitými až kamenito-hlinitými sedimenty. V prostoru Zálesní Lhoty jsou hnědočervené aleuopelity, s vložkami pestrobarevných slínovců s polohami vápenců, rovněž svrchního karbonu a permu. Maloplošně se objevují pestrobarevné a šedé slínovce, prachovce, vápence, lokálně bituminózní jílovce.

Nadmořská výška zastavěné části Studence se pohybuje od 550 m do 500 m n.m., v Zálesní Lhotě od 500 m do 420 m n.m. Nejvyšším bodem je vrchol Stráž 630 m n.m., který je součástí hřbetu ve směru sever - jih a který odděluje údolí Zálesní Lhoty podél Lhotského potoka a mělkou depresi Studence podél Olešky.

### **Hydrologie**

V důsledku vysokého srážkového úhrnu, geologické skladby a morfologických poměrů se jedná o území s vysokým odtokem vod a také o území s vysokým potencionálem jímavosti srážek. Páteřní vodotečí území je Oleška, která protéká od severu k jihu Studencem. Podobně vznikla zástavba v Záleské Lhotě podél Lhotského potoka.

Do řešeného území zasahují 3 vodní zdroje, popř. jejich pásma ochrany:

- Studenec -vrt II - Studenecký mlýn (ONV Semily č.j. Vod/1373/85), vymezena jsou

pásma ochrany I. a II. stupně.

- Ma-1 Martinice (ONV Semily č.j. 127/89), vymezena jsou pásma ochrany I. a II. stupně.
- Vodní zdroj Zálesní Lhota, vymezena jsou pásma ochrany I. a II. stupně.

### **Přírodní poměry**

Zájmový prostor se nachází na severovýchodním okraji bioregionu 1.37 – Podkrkonošský bioregion (Culek, 1996). Z hlediska fyto geografického členění se jedná o severní výběžek Jilemnického Podkrkonoší (Skalický, 1988). Potenciální přirozenou vegetaci představují zejména bikové bučiny, v centrální části Studence se nachází střed menší plochy bučiny s kyčelnicí devítilistou (Neuhäuslová, 1998), které má tvar nepravidelně elipsoidní tvar ve směru západ – východ s výběžkem k jihu ve směru silnice II/293.

Informace o výskytu zvláště chráněných druhů jsou čerpány z Nálezové databáze ochrany přírody AOPK ČR. S ohledem na velké množství druhů s různými ekologickými nároky jsou uváděny pouze druhy, které mohou být potenciálně ovlivněny Změnou č. 2. Řada těchto druhů je lokalizována plošně v rámci příslušného mapovacího čtverce. Přehled druhů z nálezové databáze je třeba interpretovat tak, že uvedené druhy se v řešeném území vyskytují, popř. vyskytovaly a mají tam vhodné podmínky. Neplatí to ovšem naopak, tj. e druhy, které nejsou uváděny, se nevyskytují. Nálezová databáze se průběžně doplňuje, ale nejedná se většinou o pravidelné a celoplošné sledování.

Na plochách s plánovanou změnou funkčního využití území byl proveden jednorázový botanický ve vhodném období před první sečí v roce 2020.

Druhy, které by mohly být Změnou č. 2 potenciálně ovlivněny jsou uvedeny v kapitole A.4. V případě možnosti reálného ovlivnění ZCHD konkrétní plochou se změnou funkčního využití řeší tento vliv kapitola A.6.

Památné stromy se v prostoru ovlivněném úpravami využití území dle Změny č. 2 nevyskytují.

### *ÚSES a VKP*

Plošně nejrozšířenějším významným krajinným prvkem v řešeném území jsou lesy. Liniovým významným krajinným prvkem je Oleška, Lhotský potok a Nedařížský potok.

Údolní niva těchto potoků je z velké části historicky narušena zástavbou. Rozšíření těchto prvků uvádí výkresová část platného územního plánu.

Územní systém ekologické stability je součástí výkresové části platného územního plánu. Případné střety směn využití území s ÚSES jsou komentovány v kapitole A.6.

## Památková ochrana

Přehled kulturních památek dle ÚAP Libereckého Kraje (Rozkovec, Činková, Vaško, 2016).

Číslo rejstříku	Část obce	Umístění	Památko
4592	Zálesní Lhota	polní cesta S od vsi	socha sv. Jana Nepomuckého
4646	Studenec	při kostele	krucifix
4654	Studenec	při čp. 83	socha sv. Jana Nepomuckého
38475	Studenec	hřbitov v obci	kostel sv. Jana Křtitele

ÚAP Jilemnice úplná aktualizace 2016 uvádí jako urbanistickou hodnotu území ve Studenci a Zálesní Lhotě zachovaná urbanistickou strukturu venkovského sídla v údolí se zástavbou respektující horizont hrany údolí. Liniové lánové uspořádání sídla se zachovanou strukturou pluziny se dochovalo v Zálesní Lhotě a v části Studence (mimo silnici II. třídy.).

Jako významný vyhlídkový bod v řešeném území je udáván (v ÚAP ORP Jilemnice) hřeben s vrcholem Stráž v okolí kóty Horka východně od Studence, dále západní svahy Stráže pod zalesněnou vrcholovou částí a na severním okraji Stráže rovněž pod lesem východně exponované svahy nad údolím Zálesní Lhoty.

## Území s archeologickými nálezy (ÚAN)

Dle zákona je třeba celé území ČR považovat za území s archeologickými nálezy. V praxi se však používá členění území do 4 kategorií tzv. území s archeologickými nálezy I. – IV. stupně (ÚAN):

- **ÚAN I.** – území s pozitivně prokázaným a dále bezpečně předpokládaným výskytem archeologických nálezů;
- **ÚAN II.** – území, na němž nebyl doposud pozitivně prokázán výskyt archeologických nálezů, ale určité indicie mu nasvědčují: pravděpodobnost výskytu archeologických nálezů 51 – 100%;
- **ÚAN III.** – území, na kterém ještě nebyl rozpoznán a pozitivně doložen výskyt archeologických nálezů a prozatím tomu nenasvědčují žádné indicie, ale předmětné území mohlo být osídleno nebo jinak využito člověkem; 0 – 50% pravděpodobnost výskytu archeologických nálezů;
- **ÚAN IV.** – území, kde je nereálná pravděpodobnost výskytu arch. nálezů – veškerá vytěžená území (lomy, cihelny, pískovny apod.)

Do kategorie I, tj. do území s prokázanými archeologickými nálezy, náleží téměř celá Zálesní Lhota, jižní část Studence od kostela podél komunikace do Levínské Olešnice, hřeben východně od Studence, od vrcholu Stráž až do Bukoviny u Čisté. Do kategorie II náleží severní část zastavěného území s místním názvem Rovnáčov.

#### **A.4. CHARAKTERISTIKY ŽIVOTNÍHO PROSTŘEDÍ V OBLASTECH, KTERÉ BY MOHLY BÝT UPLATNĚNÍM ÚPD VÝZNAMNĚ OVLIVNĚNY**

V této kapitole jsou rekapitulovány údaje o stavu životního prostředí, které by mohly být Změnou č. 2 významně ovlivněny.

##### **Klima**

Nebude ovlivněno.

##### **Kvalita ovzduší**

Kvalita ovzduší nebude významně ovlivněna.

##### **Zemědělský půdní fond**

Navrhované, většinou menší plochy s novým způsobem využití jsou navrženy většinou na ZPF. Vlastnosti půd podrobně uvádí D.3 Výkres předpokládaných záborů ZPF, které je součástí ÚPD. Výkres rozděluje území dle přítomných BPEJ (bonitovaných půdně ekologických jednotek). Konkrétní navrhované plochy jsou potom barevně odlišeny dle třídy ochrany konkrétní BPEJ.

Charakteristiky půd dle tříd ochrany:

Do I. třídy ochrany jsou zařazeny bonitně nejcennější zemědělské půdy v jednotlivých klimatických regionech, převážně v plochách rovinných nebo jen mírně sklonitých, které je možno odejmout ze ZPF pouze výjimečně a to především na záměry související s obnovou ekologické stability krajiny, případně pro liniové stavby zásadního významu.

Do II. třídy ochrany jsou situovány zemědělské půdy, které mají v rámci jednotlivých klimatických regionů nadprůměrnou produkční schopnost. Ve vztahu k ochraně ZPF jde o půdy vysoce chráněné, jen podmíněně odnímatelné a s ohledem na územní plánování také jen podmíněně zastavitelné.

Do III. třídy ochrany jsou sloučeny půdy v jednotlivých klimatických regionech s průměrnou produkční schopností a středním stupněm ochrany, které je možno územním plánováním využít pro eventuelní výstavbu.

Do IV. třídy ochrany jsou sdruženy půdy s převážně podprůměrnou produkční schopností v rámci příslušných klimatických regionů, s jen omezenou ochranou, využitelné i pro výstavbu

Do V. třídy ochrany jsou zahrnuty zbývající BPEJ, které představují zejména půdy s velmi nízkou produkční schopností včetně půd mělkých, velmi svažitých, hydromorfních,

štěrkovitých až kamenitých a erozně nejvíce ohrožených. Většinou jde o zemědělské půdy pro zemědělské účely postradatelné. Jde o půdy s nižším stupněm ochrany, s výjimkou vymezených ochranných pásem a chráněných území a dalších zájmů ochrany životního prostředí.

### **Horninové prostředí**

Na území obce Studenec se nachází funkční melafyrový lom. Chráněné ložiskové území ani dobývací prostor ÚAP Libereckého kraje neuvádí.

### **Hydrologie**

Páteční vodotečí území je Oleška, která protéká od severu k jihu Studencem. Podobně vznikla zástavba v Záleské Lhotě podél Lhotského potoka.

Do řešeného území zasahují 3 vodní zdroje, které ovšem nebudou úpravami využití území dotčeny.

### **Přírodní poměry**

V řešeném území se nevyskytují zvláště chráněná území, lokality soustavy NATURA 2000 ani přírodní parky. Údaje o výskytu zvláště chráněných, popř. ohrožených druhů byly převzaty z Nálezové databáze ochrany přírody AOPK ČR (od roku 2000). Ze zvláště chráněných druhů rostlin je udáván od roku 2000 (dle Nálezové databáze ochrany přírody AOPK ČR) na dvou místech výskyt *Leucojum vernum* (bledule jarní). Místa těchto starších nálezů z hustě zastavěného území Studence a v Záleské Lhotě buď již zanikla v důsledku nové výstavby, nebo se jedná o malý fragment v zástavbě podél Lhotského potoka, který Změna č. 2 neovlivní. *Filago arvensis* (bělolist rolní) je uváděn z dotěžené části kamenolomu ve Studenci.

V případě živočichů je uveden přehled zvláště chráněných druhů, které Nálezová databáze AOPK ČR uvádí ze správního území Studenec. Kurzívou jsou označeny druhy, které jsou v nálezové databázi vymezeny bodovými záznamy v blízkosti plánovaných změn využití území, popř. nelze vyloučit potenciální negativní ovlivnění uplatněním Změny č. 2.

#### *Rostliny:*

<i>Leucojum vernum</i> (bledule jarní)	/§3
<i>Filago arvensis</i> (bělolist rolní)	/C3

#### *Živočichové (okolí lomu ve Studenci):*

<i>Ropucha obecná</i> ( <i>Bufo bufo</i> )	/§3
<i>Ještěrka živorodá</i> ( <i>Lacerta vivipara</i> )	/§2
<i>Užovka obojková</i> ( <i>Natrix natrix</i> )	/§3
<i>Slepýš křehký</i> ( <i>Anguis fragilis</i> )	/§2
<i>Kulík říční</i> ( <i>Charadrius dubius</i> )	
<i>Vanella vanellus</i> (čejka chocholátá)	

Jeřáb popelavý ( <i>Grus Grus</i> )	/§2
Luňák červený ( <i>Milvus milvus</i> )	/§1
Krahujec obecný ( <i>Accipiter nisus</i> )	/§3
Ostříž lesní ( <i>Falco subbuteo</i> )	/§3
Výr velký ( <i>Bubo bubo</i> )	/§3
<i>Bramborníček černohlavý (Saxicola rubetra)</i>	/§3 plošně
Krkavec velký ( <i>Coevux corax</i> )	/§3 plošně
<i>Strnad luční (Emberiza calandra)</i>	/§1 plošně
Lejsěk šedý ( <i>Muscicapa striata</i> )	/§3 plošně
<i>Ficedula hypoleuca (lejsěk černohlavý)</i>	/§3 plošně
<i>Ťuhýk obecný (Lanius collurio)</i>	/§3 plošně
<i>Myosotis myosotis (netopýr velký)</i>	§1
<i>Majka fialová (Meloe violaceus)</i>	/§3
<i>Modrásek bahenní (Phengaris nausithous)</i>	/§3 více lokalit v prostoru Studence
<i>Mravenec lesní (Formica rufa)</i>	/§3
<i>Papilio machaon (otakárek fenyklový)</i>	§3

### ÚSES a VKP

Plošně nejrozšířenějším významným krajinným prvkem v řešeném území jsou lesy. Záběr lesa je plánován poměrně maloplošně v důsledku rozšíření provozovaného kamenolomu. Jednotlivě jsou změny funkčního využití území navrhovány v blízkosti VKP vodní tok a údolní niva. Přírodní poměry v konkrétních místech jsou popsány v kapitole A.6.1.

Územní systém ekologické stability je součástí výkresové dokumentace ÚP. V případě střetu s novým územním využitím je konkrétní situace komentována v kapitole A.6.1.

### Krajinný ráz

Dle ÚAP ORP Jilemnice (2016) zasahuje do části řešeného území (přibližně východně od silnice II/293) místo krajinného rázu (MKR) IV-1-e Martinice – Čistá – horizont s výhledy.

### MÍSTO KRAJINNÉHO RÁZU IV-1-e MARTINICE - ČISTÁ

Místo KR je v rámci hodnocení a dělení území dle zachovalosti krajinného rázu řazeno do **pásma (ochrany a obnovy KR) B - krajina kulturní**. Jedná se o pásmo přísné ochrany KR. Krajina tohoto pásma je charakterizována takto:

- harmonická krajina částečně narušená způsobem hospodaření
- území s částečně zachovalou historickou strukturou členění kulturní krajiny
- zahrnuje hodnotné urbanistické soubory s objekty tradiční zástavby

*Základní funkce a využití:*

Zemědělská krajina se sídly lánového typu.

*Plošné a prostorové uspořádání:*

Ochrana krajinného obrazu:

Místa významných výhledů - ochrana samotného místa a průhledů, místa využívat při posuzování nových záměrů.

Pohledově exponované prostory - neumisťovat prvky, které narušují charakteristické vztahy, měřítko, funkci a využití daného prostoru, zvláště v prostoru terénního zlomu s výhledy na hřebeny Krkonoš, respektovat i horní hranu zlomu jako významný horizont a navrženou zástavbu v Horce podél silnice do Studence prověřit v pohledech zdola od Čisté, aby objekty či jejich části na horizontu netrčely.

Prostorové uspořádání, krajinná struktura - chránit aleje, doprovodné porosty podél cest, skupiny stromů a solitéry ve volné krajině, případně je dle možnosti doplňovat, chránit členitost okrajů lesních porostů, zejména v pohledově exponovaných prostorech.

Zástavba - dbát, aby nová zástavba zachovávala tradiční formy a odstupy (např. nepravidelné tvary parcel s možností výsadby alespoň ovocných stromů) a nevystupovala do pohledově exponovaných prostorů.

*Priority:*

**Zachovat nezastavitelnost svahu terénního zlomu mezi Martinicemi a Čistou a zajistit ochranu horizontu jeho horní hrany, u sídel lánového typu dbát, aby nová zástavba zachovávala tradiční formy a odstupy (např. nepravidelné tvary parcel s možností výsadby alespoň ovocných stromů) a nevystupovala do pohledově exponovaných prostorů.**

V rámci ochrany hodnot krajinného rázu vymezuje ÚAP ORP Jilemnice místa významných výhledů. Do řešeného území zasahuje 9 těchto míst. V výkresu hodnot jsou v řešeném území Studenec vymezeny urbanistické části se zachovalým systémem uspořádání sídla v údolí se zástavbou respektující horizont hrany údolí. Je větší část obytné zástavby ve Studenci i v Zálesní Lhotě.

## **A.5. SOUČASNÉ PROBLÉMY A JEVY ŽP, KTERÉ BY MOHLY BÝT UPLATNĚNÍM ÚPD VÝZNAMNĚ OVLIVNĚNY, ZEJMÉNA S OHLEDEM NA ZVLÁŠTĚ CHRÁNĚNÁ ÚZEMÍ A PTAČÍ OBLASTI**

Zvláště chráněná území ani ptačí oblasti se v řešeném území nevyskytují.



## A.6. ZHODNOCENÍ STÁVAJÍCÍCH A PŘEDPOKLÁDANÝCH VLVŮ ÚPD, VČETNĚ VLVŮ SEKUNDÁRNÍCH, SYNERGICKÝCH, KUMULATIVNÍCH, KRÁTKODOBÝCH, STŘEDNĚDOBÝCH A DLOUHODOBÝCH, TRVALÝCH A PŘECHODNÝCH

Předmětem hodnocení vlivu na životní prostředí jsou nově navržené plochy s různým způsobem využití, popř. další změny ve Změně č. 2. Hodnocení vlivů na životní prostředí se zabývá vlivy na všechny složky a faktory životního prostředí v podrobnosti odpovídající posuzování ÚP. Komentovány jsou zejména vlivy na přírodní prostředí (ekosystémy a živou přírodu) a krajinný ráz, což jsou vlivy, které je možné na úrovni ploch s novým způsobem využití do určité míry konkrétně hodnotit. ÚPD podrobně vyhodnocuje zábory zemědělské půdy a lesní půdy. Další vlivy jsou výslovně uváděny v případě, že jsou na posuzované úrovni hodnotitelné a jsou pro konkrétní případ relevantní. Některé vlivy ovšem na úrovni územního plánu hodnotit nelze. Posouzení vlivu ÚPD na životní prostředí nenahrazuje případné posuzování projektové. V případě, že některé složky životního prostředí ovlivněné na úrovni posouzení územního plánu nejsou, nemusí být toto pro všechny složky a faktory životního prostředí výslovně uváděno.

Kromě provedeného hodnocení jsou součástí i podmínky využití, popř. opatření k minimalizaci vlivu. Podmínky uplatnitelné na úrovni územního plánu jsou shrnuty v kapitole A.8. Případné další požadavky na rozhodování ve vymezených plochách a koridorech jsou uvedeny v kapitole A.11.

### Metody hodnocení

#### Přírodní prostředí (živá příroda)

Na úrovni územního plánu je nad rámec podrobnosti posuzování vlivů na životní prostředí provádění podrobných biologických průzkumů zaměřených na všechny taxonomické skupiny bioty. Pro účely optimálního zhodnocení vlivu ÚPD na přírodní prostředí byl aktuální průzkum zaměřen na výskyt přírodních biotopů a významných druhů rostlin. Na základě takto zjištěných stanovištních podmínek a na základě informací z dostupných databází o výskytu fauny (NDOP, monitoringy SKRNAP) byl komentován vliv i na potenciálně dotčené skupiny fauny.

Plochy se změnou funkčního využití byly podrobeny terénnímu průzkumu v květnu 2020. Průzkum na všech lokalitách byl zaměřen na zjištění přírodních biotopů ve smyslu Příručky hodnocení biotopů (Grulich a kol., 2016). Byly zapsány dominantní druhy a druhy významnější z hlediska ochrany, popř. z hlediska identifikace typu biotopu. K hodnocení typu a kvality přírodních biotopů byla použita část Metodiky aktualizace vrstvy mapování biotopů (Lustyk, Guth 2016). Průzkum byl využit i v části B (vliv na soustavu NATURA 2000).

Přírodní biotop je definován jako typ přírodního, přirozeného nebo polopřirozeného území, které je vymezeno geografickými charakteristikami a charakteristikami živé a neživé

přírody. Biotop charakterizují vlastnostmi ekotopu, fyziognomie a druhové složení vegetace. Pro účely této práce jsou použity hodnotící parametry, které se zabývají „kvalitou“ přírodních biotopů (stavem z hlediska ochrany). Jedná se o: reprezentativnost, degradaci (D), regionální hodnocení (RH), stav z hlediska typických druhů (TD) a stav z hlediska struktury a funkce (SF).

#### Reprezentativnost

Vyjadřuje, jak sledovaný biotop odpovídá popisu podle Katalogu biotopů ČR (Chytrý ed., 2001). Je vyjádřena míra vyhraněnosti, resp. přechodnosti k jiné jednotce.

Typ reprezentativnosti	Popis
V- vyhraněný biotop	odpovídá katalogu biotopů
P - přechodný biotop	výrazný výskyt druhů dvou biotopů
F - obtížně klasifikovatelný biotop	příslušnost k uvedenému biotopu je nezřetelná, není jasná příslušnost k jinému biotopu
W - degradovaný biotop	velmi narušený biotop na hranici k člověkem vytvořeným nebo zcela přeměněným biotopům

#### Degradace (D)

Vlastnost, která vyjadřuje míru antropogenní degradace biotopu, přímé i nepřímé. Zohledňuje se míra různých antropogenních vlivů, přítomnost synantropních a kulturních druhů, eutrofizace, stav obhospodařování a antropického ovlivnění ekotopu.

Stupně degradace	Popis
0	biotop bez zřetelných projevů degradace
1	mírná degradace
2	střední degradace
3	silná degradace

#### Hodnocení biotopu v regionálním kontextu (RH)

Jedná se o hodnocení biotopu, kde je zohledněn subjektivní názor posuzovatele. K hodnocení se používá „školní stupnice“ 1-4 (bez stupně 5), přičemž biotop je známkován podle své kvality a hodnocena je jeho celková vzácnost a ohrožení. Uvažuje se především:

- vzácnost ve fyto geografickém okrese (základní jednotka fyto geografického členění ČR - vymezuje území na základě floristické podobnosti), výskyt na hranici rozšíření v ČR apod.,
- výskyt zvláště chráněných a ohrožených či fyto geograficky významných druhů,
- biotop pozoruhodný z hlediska výškové stupňovitosti, tj. nadmořské výšky,
- pozoruhodný typ z hlediska fyto cenieologie vyžadující další zkoumání,
- vysoce reprezentativní typ určité fyto cenieologické asociace (základní jednotka rostlinných společenstev).

#### Hodnocení stavu biotopu z hlediska typických druhů (TD)

Jedním z parametrů zachovalosti a kvality biotopu je určení jeho stavu na základě typických druhů, které jsou pro každý biotop stanoveny v dodatku použité metodiky

„Typické druhy - dodatek metodiky aktualizace vrstvy mapování“ (Lustyk ed., 2016). Typické druhy se v daném biotopu vyskytují zpravidla častěji než v jiných biotopech. Jejich přítomnost spolu s dalšími vlastnostmi biotopu ukazuje celkově „kvalitu“ daného biotopu - stav z hlediska ochrany. Typické druhy se dělí na **bazální** a **specifické**.

**Bazální druhy** mají širší ekologickou amplitudu, jsou to druhy konstantní a dominantní, ale také některé druhy diagnostické, které jsou však zároveň početné anebo pokravné. Vytvářejí „fyziognomický matrix“ porostů a jejich přítomnost je v případě absence specifických druhů nutná nebo dostatečná k určení (klasifikaci) biotopu.

**Specifické druhy** mají rozhodující význam pro hodnocení kvality biotopu. Jde především o specialisty, druhy diagnostické, druhy diferenciální, druhy regionálně významné či obecně vzácné a pro kvalitu biotopu významné apod.

Pro každý biotop je stanoven minimální počet druhů, který je nutné prokázat pro klasifikaci z hlediska typických druhů.

#### Stupně stavu stanoviště z hlediska výskytu typických druhů:

Stupeň	Charakteristika
<b>P</b> - příznivý stav	Jsou přítomny druhy specifické v dostatečném množství. Pro rozhodnutí o stavu biotopu je podstatný poměr počtu druhů zjištěných k potenciálně možným očekávaným.
<b>MP</b> - méně příznivý	Jsou přítomny i bazální ale i specifické druhy, leč v malém množství (jeden až několik).
<b>N</b> - nepříznivý	Jsou přítomny pouze bazální druhy.

Pozn.: počet typických druhů, který odpovídá příznivému/méně příznivému stavu, je pro různé biotopy různý.

#### Hodnocení stavu biotopu z hlediska struktury a funkce

Stav struktury a funkcí biotopu může být příznivý (**P**), méně příznivý (**MP**) a nepříznivý (**N**). Je to syntetické kritérium, zohledňuje se zejména vertikální i horizontální struktura, zastoupení dominant, přiměřenost managementu, míra degradace apod.

V odůvodněných případech byl pořízen seznam významných, resp. dominantních druhů rostlin. Je použita nomenklatura podle Kubáta (2002). V případě druhů zvláště chráněných zákonem nebo ohrožených, je uveden stupeň ochrany/ohrožení symbolem za názvem druhu:

- §1 - druh chráněný podle zákona č. 114/1992 Sb., kategorie kriticky ohrožený,
- §2 - druh chráněný podle zákona č. 114/1992 Sb., kategorie silně ohrožený,
- §3 - druh chráněný podle zákona č. 114/1992 Sb., kategorie ohrožený,
- C1 - druh z červeného seznamu rostlin (ČSR) ČR, stupeň kriticky ohrožený,
- C2 - druh z červeného seznamu rostlin ČR, stupeň silně ohrožený,
- C3 - druh z červeného seznamu rostlin ČR, stupeň ohrožený,
- C4a - druh z ČSR ČR, vzácnější, vyžadující další pozornost - méně ohrožený.

Zařazení do kategorií ochrany v červeném seznamu rostlin vychází ze Seznamu cévnatých rostlin ČR (Daníhelka, Chrtek, Kaplan, 2012). V některých případech je za jménem taxonu orientačně uvedena pokryvnost podle Braun-Blanquetovy stupnice abundance a dominance podle curyšsko-montpelliérské školy:

- r - druh velmi vzácný, jen 1-3 drobné exempláře
- + - druh vzácný, jeho pokryvnost je nižší než 1 %
- 1 - druh drobný a početný, nebo velký a vzácný, s pokryvností 1 - 5 %
- 2 - druh drobný a velmi početný, nebo velký a roztroušený, s pokryvností 5 - 25 %
- 3 - druh hojný, s pokryvností 25 - 50 %
- 4 - druh silně dominující, s pokryvností 50 - 75 %
- 5 - druh pokrývající téměř celou plochu, s pokryvností 75 - 100 %

Upozornění: uvedené použití pokryvnosti je orientační, nejedná se o fytoecologický snímek s přesně danou velikostí.

#### Metodika hodnocení vlivu na krajinný ráz

Vliv na krajinný ráz je komentován v případě, že bylo zřejmé riziko ovlivnění. Východím podkladem pro hodnocení vlivu změn využití území na krajinný ráz je respektování hodnot vymezení dle ÚAP ORP Jilemnice.

Jsou sledovány prostorové vztahy v krajině, struktura sídel a krajiny, vztah sídla a volné krajiny, ochrana krajinného rámce, horizontu a zásahy do znaků charakteristik KR apod. Pro posouzení nového funkčního využití jsou využívána místa výhledů. S ohledem na to, že hodnocení krajinného rázu je pro projektové posuzování součástí posouzení podle § 67 zákona č. 114/1992 Sb. (dříve biologického hodnocení), je používána obdobná stupnice hodnocení vlivu (pozitivní – nulový – mírný negativní – významný negativní).

Na úrovni ÚP není možné přesně hodnotit detaily technického řešení staveb, vhodnost měřítka a terénní úpravy. Toto je třeba v případě potřeby sledovat na projektové úrovni v dalších fázích přípravy záměru.

### **A.6.1. Hodnocení vlivů jednotlivých funkčních ploch**

#### Z113 – VM (Plocha výroby a skladování – zemědělská výroba (0,119 ha))

Vyskytuje se zemědělská půda V. třídy ochrany.

Dílčí rozšíření areálu u samostatně stojící usedlosti v mírném svahu nad obcí. Plocha zasahuje do větší kulturní louky, která v horní části pod mezí má charakter přírodního biotopu T1.1 – mezofilní ovsíkové louky. Dotčena bude poměrně malá část.

S ohledem na pohledově exponovaný prostor je nelze vyloučit negativní kumulativní vliv s navazující stavbou zejména na zásahy do stávajícího reliéfu krajiny, tj. vliv na přírodní charakteristiku KR. Na projektové úrovni je třeba minimalizovat terénní úpravy – nevytvářet nevhodné násypy jako na navazující ploše bydlení.

*Na úrovni ÚP lze akceptovat.*

Z114 PB – plocha bydlení (0,122)

Jedná se o půdu I. třídy ochrany. Dle zákona č. 334/1992 Sb. lze zemědělskou půdu I. a II. třídy ochrany odnímat pouze v případech, když jiný veřejný zájem převažuje nad veřejným zájmem ochrany ZPF. Odnímat je třeba přednostně půdy méně kvalitní (dle tříd ochrany ZPF). V rámci souhrnného hodnocení vlivu na půdy je uvedena celková bilance zahrnující i opačnou změnu využití území ze zastavitelného území na nezastavitelné. Menší část nově navrhovaných záborů kvalitní půdy jsou takto kompenzovány.

Podle pořadí významnosti dalších vlivů na ŽP hodnocených ploch zasahujících kvalitní zemědělskou půdu jsou plochy rozděleny do dvou skupin. Jednu skupinu představují plochy (s nejmenšími dalšími vlivy na ŽP), jejichž celkový součet záboru půd I. a II. třídy ochrany je kompenzován „vrácením“ jiných zastavitelných ploch do ZPF, takže celkový zábor kvalitních půd se Změnou č. 2 nezvyšuje. Plocha Z114 ovšem byla zařazena z hlediska dalších vlivů do skupiny ploch s dalšími vlivy na ŽP většími než v případě první skupiny, která působí navýšení celkového záboru kvalitní zemědělské půdy ve Změně č. 2.

Může dojít k zahuštění zástavby na okraji sídla. Přesto s ohledem na stávající charakter této části obce a omezené hodnoty KR je vliv hodnocen jako mírný negativní a lze ho tolerovat.

Plocha v severní části představuje zahradu u RD, jižní výběžek plochy zasahuje do okraje kulturní louky. Změna využití území se týká bezprostředního okolí čerpací stanice PHM. Případný objekt bydlení bude v odstupu max. 20 – 25 m. Čerpací stanice PHM je vyjmenovaným zdrojem znečištění podle zákona č. 201/2012 Sb., o ochraně ovzduší, přičemž měření emisí popř. výpočet emisí se neprovádí. Přesto jsou čerpací stanice zdrojem fugitivních emisí těkavých organických látek, které jsou pro člověka škodlivé, řada těchto sloučenin je kancerogenní. Obtěžující může být i zápach. V rámci stanice PHM mohou potenciálně probíhat i aktivity, které jsou zdrojem hluku, např. po realizaci myčky aut, zvýšený pohyb automobilů. Nelze předem zcela vyloučit překročení environmentálních limitů. Pravděpodobnější ale je, že tyto limity překročeny být nemusí, ale může docházet k různým typům obtěžování, v různé intenzitě a po různou dobu. Účinky např. řady kancerogenních látek na zdraví bývají bezprahové, tj. začínají působit i při nízkých koncentracích a bývají kumulativní. Je třeba počítat s omezenou pohodou bydlení. Rizikem pro navrhovanou plochu bydlení mohou být případy havárií na ploše PHM. Lze shrnout, že přiblížení plochy bydlení k ploše PHM není vhodné zejména pro uživatele navrhované plochy bydlení. Pokud je vymezení této plochy nezbytné, doporučuje se pro projektové řešení podmínit realizaci bydlení vyhodnocením z hlediska vlivu na zdraví.

Přiblížení obytné zástavby může být i omezující pro aktivity na ploše PHM, která představuje stav v území.

*Celkově nové funkční využití není příliš vhodné. V případě vymezení této funkce je třeba respektovat opatření na úrovni projektu (viz A.11). V kumulaci se zábory dalších ploch je třeba nenavýšovat zábor půdy I. a II. třídy ochrany, popř. postupovat podle pokynů orgánu ochrany ZPF. (Jiné navrhované plochy - rovněž vymezené na půdě I. a II. třídy ochrany a zařazené do vyrovnané bilance kvalitní zemědělské půdy - mají menší vliv na ŽP.)*

Z115 PB - plocha bydlení (0,158 ha)

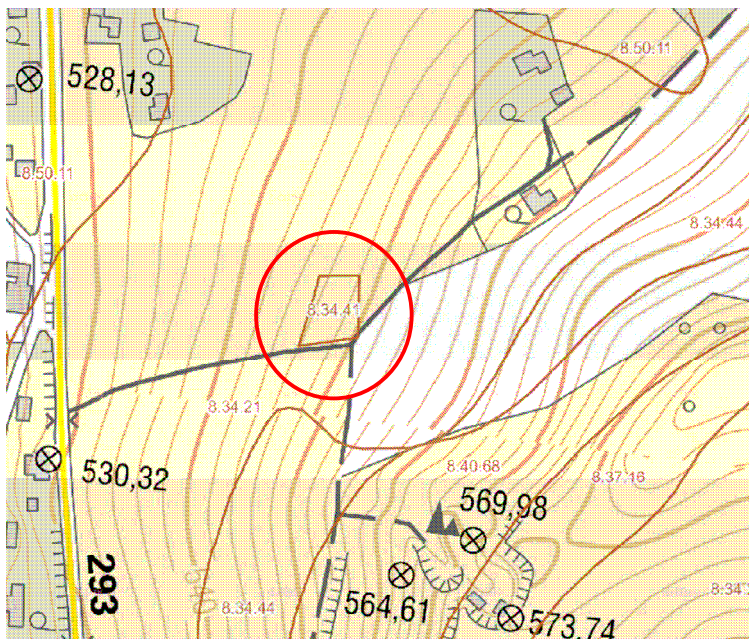
Dle výkresu předpokládaných záborů půdního fondu (D.3) Změny č.2 je na této ploše vymezena BPEJ 83421, což potvrzuje např. i webová aplikace Atlasu Libereckého kraje (<https://atlas.kraj-lbc.cz/mapy>). Aktuálně se objevila na Geoportálu SPÚ (<https://geoportal.spucr.cz>) a v katastru nemovitostí lokální změna BPEJ, lokalizací téměř přesně odpovídající ploše Z115. Nová BPEJ 83441 je ve většině parametrů shodná s plošně rozšířenou BPEJ 83421. Liší na 4. místě kódu, které vyjadřuje svažitost a expozici. Zatímco „2“ označuje mírný svah 3-7° a jižní expozici, „4“ označuje sklon 7-12° a severní expozici. Dle odhadu lze průměrný sklon terénu na ploše Z115 odhadnout na 6-7° a expozice je někde ve výseči mezi západem a severozápadem. V každém případě se sklon a expozice na nové malé ploše BPEJ 83441 neliší od okolí, kde je plošně vyznačena BPEJ 83421. Naopak v některých částech BPEJ 83421 je sklon dle mapových podkladů větší a expozice „severnější“ než na ploše Z115. Rozdíl obou BPEJ je v tom, že BPEJ 83421 je vyhláškou řazena do I. třídy ochrany ZPF (a má přísnější zákonnou ochranu), zatímco BPEJ 83441 je řazena do IV. třídy ochrany, což jsou půdy s nižším stupněm ochrany. Pro hodnocení vlivů se počítá s aktuálním stavem BPEJ 83441.

Plocha je navržena v otevřeném a pohledově exponovaném prostoru nad obcí, poměrně daleko od souvisle zastavěného území, ve vazbě na poměrně nově existující objekt severně od příjezdové komunikace. Vyskytuje se kulturní louka s prvky přírodního biotopu T1.1 – mezofilní ovsíkové louky. Vliv na přírodní poměry je maloplošný, akceptovatelný.

Pozvolné zvlněné luční svahy v dolní části hřbetu s vrcholem Stráž, východně od centrální části obce podél silnice II/293, patří v rámci obce ke krajinářsky nejvýznamnějším právě tím, že se jedná o prostor nezastavěné krajiny s řídké rozptýlenými až ojedinělými jednotlivými vesnickými usedlostmi, který vytváří krajinný rámec sídla. Nové zastavitelné plochy je v tomto prostoru optimální neumísťovat, popř. pouze zcela ojediněle a ve zvlášť odůvodněných případech. Platí to i pro plochu Z115, jejíž vymezení je na hranici tolerovatelnosti díky vazbě na již existující objekt. Vymezení zastavitelné plochy Z115 by nemělo vytvořit jádro výstavby, která se bude v budoucnu dále plošně nebo liniově rozšiřovat. Naopak pro zachování současného charakteru této části území je žádoucí považovat z hlediska možnosti vymezení dalších zastavitelných ploch za uzavřený. Na projektové úrovni je třeba přizpůsobit řešení venkovskému charakteru území a objekt vhodně umístit v rámci svažitého terénu (vyvarovat se nevhodných násypů pod stavbou (popř. ještě kameny obložených).

*Z důvodu vlivu na krajinný ráz je plocha na hranici tolerovatelnosti, díky vazbě na již existující objekt považována za tolerovatelnou.*

Změna BPEJ dle <https://geoportal.spucr.cz>: Nová BPEJ 83441 se liší od v okolí převažující 83421 pouze sklonem terénu a expozicí, prostorové vymezení odpovídá ploše Z115.



#### Z116 PS – plocha smíšená obytná (0,15 ha)

Bude dotčena půda I. třídy ochrany. Dle zákona č. 334/1992 Sb. lze zemědělskou půdu I. a II. třídy ochrany odnímat pouze v případech, když jiný veřejný zájem převažuje nad veřejným zájmem ochrany ZPF. Odnímat je třeba přednostně půdy méně kvalitní (dle tříd ochrany ZPF). V rámci souhrnného hodnocení vlivu na půdy je uvedena celková bilance zahrnující i změnu využití území ze zastavitelného území na nezastavitelné. Menší část nově navrhovaných záborů kvalitní půdy jsou takto kompenzovány.

Jedná se o malou protáhlou plochu podél stávající zástavby a z druhé strany podél pole. Vegetaci představuje kulturní louka. Vliv na přírodní prostředí bude velmi malý.

Plocha nemá vazbu na komunikace, rozšiřuje relativně zarovnaný okraj plošné zástavby o drobnou část. Vliv na krajinný ráz v krajinářsky méně významném prostoru polí a nové zástavby v rovinatém terénu nebude výrazný.

Další vlivy se nepředpokládají.

*Celkově je realizovatelnost plochy závislá na možnostech tolerance záborů půdy I. nebo II. třídy ochrany. (S ohledem na poměrně malé vlivy na další složky ŽP, menší než u některých jiných nově plánovaných ploch, navrhuje se tuto plochu zahrnout do záborů kompenzovaných „vrácením“ aktuálně zastavitelné plochy do ZPF (převedení na nezastavitelnou plochu dle aktuální reálné funkce).*

#### Z117 PS – plocha smíšená obytná (0,135 ha)

Jedná se o půdu I. třídy ochrany. Dle zákona č. 334/1992 Sb. lze zemědělskou půdu I. a II. třídy ochrany odnímat pouze v případech, když jiný veřejný zájem převažuje

nad veřejným zájmem ochrany ZPF. Odnímat je třeba přednostně půdy méně kvalitní (dle tříd ochrany ZPF). V rámci souhrnného hodnocení vlivu na půdy je uvedena celková bilance zahrnující i opačnou změnu využití území ze zastavitelného území na nezastavitelné. Menší část nově navrhovaných záborů kvalitní půdy jsou takto kompenzovány. S ohledem na to, že plocha Z117 rozšiřuje stabilizovanou plochu PS ve vazbě na centrální část souvisle zastavěného území, má relativně malé další vlivy na ŽP a z části zohledňuje stav v území, navrhuje se tuto plochu zahrnout do záborů kompenzovaných „vrácením“ zastavitelných do ZPF.

Plocha představuje rozšíření současného menšího areálu zaměřeného na obchodování, popř. servis aut. Reálně do návrhové plochy z části zasahuje stávající objekt, na zbývajících částech sekaného kulturního trávníku byla umístěna v době průzkumu auta. K rozšíření zastavěného území dochází směrem do volné krajiny na úpatí luční části svahu hřebenu s nejvyšším vrcholem Stráž. Tento efekt je relativně malý (20 – 40 m) a nepřesahuje hranici okolní zástavby ve směru do volné krajiny.

*V kumulaci se záborů dalších ploch je třeba nenavýšovat zábor půdy I. a II. třídy ochrany, popř. postupovat podle pokynů orgánu ochrany ZPF. (S ohledem na poměrně malé vlivy na další složky ŽP, menší než u některých jiných nově plánovaných ploch, navrhuje se tuto plochu zahrnout do záborů kompenzovaných „vrácením“ aktuálně zastavitelné plochy do ZPF (převodění na nezastavitelnou plochu dle aktuální reálné funkce). Celkově by bylo možné většinu vlivů akceptovat jako nepodstatné.*

#### Z118 PB - plocha bydlení (0,15 ha)

Na ploše je půda V. třídy ochrany.

Plocha je vymezena na vrcholu kóty 557 m n.m., v prostoru s místním názvem Bosna. Na pozemku je po okrajích trávník typu T1.1 - mezofilní ovsíkové louky, místy i poměrně kvalitní. V části přiléhající k zastavěnému území jsou navážky kamenů s degradovanou bylinnou eutrofní vegetací s *Arrhenatherum elatius* (ovsík vyvýšený), *Galium album* (svízel bílý), *Urtica dioica* (kopřiva dvoudomá). Přítomna je i kůlna.

Zjištěné druhy:

*Anthoxanthum odoratum* (tomka vonná) +  
*Arrhenatherum elatius* (ovsík vyvýšený) 2  
*Galium album* (svízel bílý) +  
*Knautia arvensis* (chrastavec rolní) r  
*Leontodon hispidus* (pampeliška srstnatá) 2  
*Leucanthemum vulgare* agg. (kopretina obecná) r  
*Lotus corniculatus* (štírovník růžkatý) 1  
*Pimpinella saxifraga* (bedrník obecný) +  
*Poa pratensis* (lipnice luční) 3  
*Ranunculus bulbosus* (pryskyřník hliznatý) 2  
*Veronica chamaedris* (rozrazil rezekvítek) +

S ohledem na existující výstavbu na svazích pahorku v Bosně neovlivní doplnění drobné funkční plochy (pro 1 RD) podstatně strukturu krajiny. Na projektové úrovni je třeba v architektonickém řešení zohlednit pohledovou exponovanost lokality na okraji sídla



a charakter stavby přizpůsobit podhorské venkovské zástavbě.

*Celkově lze nové funkční využití tolerovat. (Rozvoj zastavěného území je vhodné vymezením plochy Z118 považovat v tomto prostoru za uzavřený.)*

#### Z119 PB – plocha bydlení (0,252 ha)

Jedná se o půdu II. třídy ochrany. V západní části plochy je samostatná stavební parcela evidovaná jako zastavěná plocha a nádvoří, aktuálně bez stavby. Dle zákona č. 334/1992 Sb. lze zemědělskou půdu I. a II. třídy ochrany odnímat pouze v případech, když jiný veřejný zájem převažuje nad veřejným zájmem ochrany ZPF. Odnímat je třeba přednostně půdy méně kvalitní (dle tříd ochrany ZPF). V rámci souhrnného hodnocení vlivu na půdy je uvedena celková bilance zahrnující i opačnou změnu využití území ze zastavitelného území na nezastavitelné. Menší část nově navrhovaných záborů kvalitní půdy jsou takto kompenzovány. S ohledem na to, že plocha je uprostřed souvisle zastavěného území a součástí plochy je stavební parcela (aktuálně bez stavby), navrhuje se tuto plochu zahrnout do záborů kompenzovaných „vrácením“ zastavitelných do ZPF a navrhovanou funkci tolerovat.

Plocha představuje proluku v zástavbě v centrální části obce, ovšem v nivě potoka, tedy v rámci VKP, který je chráněn před poškozením a omezováním funkce. Na ploše je v části sušší typ biotopu T1.5 s vysokým stupněm degradace. Součástí plochy je malý pahorek s degradovaným mezofilním trávníkem (cca 200 m<sup>2</sup>), který dle katastru nemovitostí je veden jako zastavěná plocha a nádvoří. Fakticky je rozsáhlé okolí vodoteče nad i pod návrhovou plochou zastavěným obytným územím, niva v okolí v podstatě neexistuje a potok je regulován. Zbytek nezastavěné nivy tento stav podstatně nemění. K zásahu do VKP je třeba závazné stanovisko orgánu ochrany přírody.

Při využití na projektové úrovni by měl mít DOSS stanovit podmínky, aby se nezhoršoval zejména hydromorfologický potenciál potoka a alespoň z části se zachovala přirozená úroveň terénu a fragment vlhké louky.

Zjištěné druhy:

Alchemilla sp. (kontryhel) 2  
Alopecurus pratensis (psárka luční)  
Anemone nemorosa (sasanka hajní)  
Arrhenatherum elatius (ovsík vyvýšený) 1  
Bistorta major (rdesno hadí kořen) 1-2  
Briza media (třeslice prostřední) r  
Dactylis glomerata (srha říznačka) r až +  
Festuca rubra agg. (kostřava červená) 2  
Filipendula ulmaria (tužebník jilmový) okraj u lesa  
Galium album (svízel bílý) +  
Hypericum maculatum (třezalka skvrnitá) 1  
Leontodon hispidus (pampeliška srstnatá) 1  
Leucanthemum vulgare agg. (kopretina obecná) 1  
Luzula campestris agg. (bika ladní) 2  
Lychnis flos-cuculi (kohoutek luční) r  
Plantago lanceolata (jitrocel kopinatý)

Poa angustifolia (lipnice úzkolistá)  
Ranunculus acris (pryskyřník prudký) 1  
Ranunculus repens (pryskyřník plazivý) 1  
Sanguisorba officinalis (krvavec toten)  
Trifolium pratense (jetel luční) +  
Trisetum flavescens (trojštět žlutavý) 1  
Veronica chamaedris (rozrazil rezekvítek)

Vlhká louka představuje potenciálně vhodný biotop modráška bahenního. Nové funkční využití by mohlo znamenalo likvidaci potenciálního biotopu, popř. jeho části. Perspektiva lokality je omezená, protože se jedná o plochu uzavřenou v rámci souvislého zastavitelného území. Navrhuje se zastavitelnou plochu omezit pro 1 RD a na projektové úrovni provést aktuální průzkum na výskyt zvláště chráněných druhů a dle výsledků zajistit případně zachování alespoň v části podmínky pro přežití těchto druhů.

V důsledku využití funkční plochy vzniknou zpevněné plochy, na nichž dochází ke zvýšení a urychlení povrchového odtoku vod. S ohledem na trvale udržitelné rozvoj území je třeba zajistit vsakování nebo zadržení vody v blízkosti vzniku. V rámci nivy potoka může být obtížné zajistit vsakování dešťových vod do podloží. Proto je třeba při projektovém využití pozemku toto zohlednit a přizpůsobit velikost zastavitelných ploch na pozemku možnostem pro zadržení vody. Realizaci funkčního využití je třeba podmínit zadržením srážkových vod na pozemku.

Pozemek navazuje delší hranicí na východě na les, tzn. zasahuje do pásma 50 m od okraje lesa, kde je třeba k umístění staveb souhlasu orgánu ochrany lesa. V praxi bývá předepisován minimální odstup 20 m od lesního okraje. Doporučuje se doplnit do regulativů k ploše konkrétní minimální odstup stavby od okraje lesa dle požadavku DOSS.

*V kumulaci se záborů dalších ploch je třeba nenavyšovat zábor půdy I. a II. třídy ochrany, popř. postupovat podle pokynů orgánu ochrany ZPF. S ohledem na přítomnost stavební parcely a zastavěného území v okolí navrhuje se plochu Z1119 zahrnout do záborů kompenzovaných „vrácením“ aktuálně zastavitelné plochy do ZPF (převedení na nezastavitelnou plochu dle aktuální reálné funkce). Z hlediska ostatních vlivů se doporučuje tolerovat navrhovanou funkci. Upravit velikost plochy tak, aby pokud možno v minimální výměře umožňovala výstavbu RD v místě existující stavební parcely p.č. 168, nejlépe omezit zastavitelnou plochu na jihozápadní část. Podmínkou nové funkce je „souhlas“ orgánu ochrany přírody se zásahem do VKP.*

#### Z120 PB – plocha bydlení (0,35 ha)

Jedná se o půdu I. třídy ochrany. Na větší části plochy jsou evidovány investice do půdy realizované v roce 1974. Dle zákona č. 334/1992 Sb. lze zemědělskou půdu I. a II. třídy ochrany odnímat pouze v případech, když jiný veřejný zájem převažuje nad veřejným zájmem ochrany ZPF. Odnímat je třeba přednostně půdy méně kvalitní (dle tříd ochrany ZPF). V rámci souhrnného hodnocení vlivu na půdy je uvedena celková bilance zahrnující i opačnou změnu využití území ze zastavitelného území na nezastavitelné. Menší část nově navrhovaných záborů kvalitní půdy jsou takto kompenzovány.

Podle pořadí významnosti dalších vlivů na ŽP hodnocených ploch zasahujících kvalitní zemědělskou půdu jsou plochy rozděleny do dvou skupin. Jednu skupinu představují plochy

(s nejmenšími dalšími vlivy na ŽP), jejichž celkový součet záboru půd I. a II. třídy ochrany je kompenzován „vrácením“ jiných zastavitelných ploch do ZPF, takže celkový zábor kvalitních půd se Změnou č. 2 nezvyšuje. Plocha Z120 ovšem byla zařazena z hlediska dalších vlivů na ŽP mezi plochy, které působí navýšení celkového záboru kvalitní zemědělské půdy ve Změně č. 2.

Větší část plochy zasahuje degradovaný mokřad navazující na silnici II/293. Převládá *Alopecurus pratensis* (psárka luční), *Poa pratensis* (lipnice luční) a *Filipendula ulmaria* (tužebník jilmový). Další druhy mají jen malou pokryvnost. Lze hodnotit jako přírodní biotop T1.6 - vlhká tužebníková lada s vysokou mírou degradace (3). Funkční využití plochy by znamenalo likvidaci podmáčené plochy.

Zjištěné druhy:

*Alchemilla* sp. (kontryhel) +  
*Alnus glutinosa* (olše lepkavá), okraj  
*Alopecurus pratensis* (psárka luční) 3  
*Bistorta major* (rdesno hadí kořen) +  
*Calamagrostis epigejos* (třtina křovištní) 1, místně  
*Carex* sp. (ostřice)  
*Cirsium canum* (pcháč šedý) r  
*Deschampsia cespitosa* (metlice trsnatá) r  
*Filipendula ulmaria* (tužebník jilmový) 3  
*Galium aparine* (svízel přítula)  
*Galium verum* agg. (svízel syřišťový) r  
*Poa pratensis* (lipnice luční) 2  
*Ranunculus acris* (pryskyřník prudký) r  
*Salix viminalis* (vrba košařská), okraj  
*Sanguisorba officinalis* (krvavec toten) 1

Vlhká louka představuje potenciálně vhodný biotop modráška bahenního, tento druh je z bezprostředního okolí doložen (AOPK ČR). Nové funkční využití by znamenalo likvidaci potenciálního biotopu.

Návrhová plocha přerušuje lokální biokoridor LK 1627/1628, který zároveň podélně redukuje pouze na pozemek vodoteče. Ochrana systému ekologické stability je povinností všech vlastníků a uživatelů pozemků tvořících jeho základ. Vytváření ÚSES je veřejným zájmem, na kterém se podílejí vlastníci pozemků, obce i stát. Vymezením plochy bydlení by mohlo dojít k přímému poškození části LBK. V každém případě by uzavření BK zastavěným územím omezilo funkčnost BK, a tím omezilo průchodnost a celkovou funkčnost ÚSES v tomto území. Průchodnost BK je již v současnosti negativně ovlivněna silnicí II/293, která BK kříží. Negativní vliv by se tak kumuloval.

Umístění plochy do mokřadu není vhodné i z důvodu omezené možnosti vsakování srážkových v blízkosti vzniku. Podmáčené plochy jsou zároveň místem, kde se voda v krajině přirozeně akumuluje. Využití plochy pro bydlení by tuto funkci úplně zrušilo.

Není také vhodné využívat pro bydlení část plochy navazující na rušnou hlavní komunikaci. Bylo by třeba splnit odstupem nebo technickými opatřeními hlukové limity.

*Celkově bylo zjištěno větší množství poměrně podstatných vlivů, je třeba ponechat plochu nezastavitelnou.*

Z121 PS – plocha smíšená obytná (0,15 ha)

Jedná se o půdu I. třídy ochrany. Na větší části plochy jsou evidovány investice do půdy realizované v roce 1974. Dle zákona č. 334/1992 Sb. lze zemědělskou půdu I. a II. třídy ochrany odnímat pouze v případech, když jiný veřejný zájem převažuje nad veřejným zájmem ochrany ZPF. Odnímat je třeba přednostně půdy méně kvalitní (dle tříd ochrany ZPF). V rámci souhrnného hodnocení vlivu na půdy je uvedena celková bilance zahrnující i opačnou změnu využití území ze zastavitelného území na nezastavitelné. Menší část nově navrhovaných záborů kvalitní půdy jsou takto kompenzovány.

Plocha přes cestu navazuje na zástavbu v rovinatém, pohledově málo exponovaném prostoru s omezenými hodnotami krajinného rázu. Vliv na krajinný ráz by byl akceptovatelný.

Další vlivy se nepředpokládají.

*Celkově je realizovatelnost plochy závislá na možnostech tolerance záborů půdy I. nebo II. třídy ochrany. (S ohledem na poměrně malé vlivy na další složky ŽP, menší než u některých jiných nově plánovaných ploch, navrhuje se tuto plochu zahrnout do záborů kompenzovaných „vrácením“ aktuálně zastavitelné plochy do ZPF (převedení na nezastavitelnou plochu dle aktuální reálné funkce). Ostatní vlivy by bylo možné akceptovat jako málo významné.*

Z122 VM – plocha výroby a skladování – zemědělská výroba (0,042 ha)

Na ploše je půda IV. třídy ochrany.

Velmi malou plochu představuje zahrada u RD s ovocnými stromy a trávničkem odpovídající biotopu T1.1 – mezofilní ovsíkové louky. Druhové složení i pokryvnost typických druhů jsou poměrně uspokojivé, segment je ale velmi malý. Vliv na přírodní prostředí bude malý.

Zjištěné druhy:

Alchemilla sp. (kontryhel) +  
Arrhenatherum elatius (ovsík vyvýšený) +  
Campanula patula (zvonek rozkladitý) r  
Festuca rubra agg. (kostřava červená) 3-4  
Leontodon hispidus (pampeliška srstnatá) 2  
Leucanthemum vulgare agg. (kopretina obecná) 2  
Luzula campestris agg. (bika ladní) 1  
Poa angustifolia (lipnice úzkolistá)  
Ranunculus acris (pryskyřník prudký) +  
Taraxacum sect. Ruderalia (pampeliška smetánka) 2  
Trifolium pratense (jetel luční) 1  
Trifolium repens (jetel plazivý) 2-3  
Trisetum flavescens (trojštět žlutavý) +  
Veronica chamaedris (rozrazil rezekvítek) 1  
Vicia sepium (vikev plotní) +

Plocha je navržena na okraji zastavěného území obce v rámci malé zahrady u RD. Na úrovni ÚP nové funkční využití by nemělo podstatně narušit krajinný ráz.

*Celkově lze akceptovat.*

Z123 PS – plocha smíšená obytná, pl. občanského vybavení – veřejná infrastruktura (0,46 ha)

Jedná se o půdu I. třídy ochrany. Dle zákona č. 334/1992 Sb. lze zemědělskou půdu I. a II. třídy ochrany odnímat pouze v případech, když jiný veřejný zájem převažuje nad veřejným zájmem ochrany ZPF. Odnímat je třeba přednostně půdy méně kvalitní (dle tříd ochrany ZPF). V rámci souhrnného hodnocení vlivu na půdy je uvedena celková bilance zahrnující i opačnou změnu využití území ze zastavitelného území na nezastavitelné. Menší část nově navrhovaných záborů kvalitní půdy jsou takto kompenzovány. S ohledem na to, že plocha Z123 je prolukou uprostřed zastavěného území ve vazbě na centrální část obce a další vlivy na ŽP byly zjištěny jako relativně malé, navrhuje se tuto plochu zahrnout do záborů kompenzovaných „vrácením“ zastavitelných do ZPF.

Vegetaci představuje kulturní louka na mírně svažitém pozemku se západní expozicí v souvisle zastavěného území. Vlivy na přírodní a krajinný ráz lze předpokládat velmi malé.

*V kumulaci se záborů dalších ploch je třeba nenavyšovat zábor půdy I. a II. třídy ochrany, popř. postupovat podle pokynů orgánu ochrany ZPF. (S ohledem na to, že plocha je prolukou uprostřed zastavěného území ve vazbě na centrální část obce a další vlivy na ŽP byly zjištěny jako relativně malé, navrhuje se tuto plochu zahrnout do záborů kompenzovaných „vrácením“ aktuálně zastavitelné plochy do ZPF (převedení na nezastavitelnou plochu dle aktuální reálné funkce) a navrhovanou funkci akceptovat. Ostatní vlivy by bylo možné akceptovat jako málo významné.*

Z124 PB – plocha bydlení 0,109 ha)

Jedná se o půdu II. třídy ochrany. Dle zákona č. 334/1992 Sb. lze zemědělskou půdu I. a II. třídy ochrany odnímat pouze v případech, když jiný veřejný zájem převažuje nad veřejným zájmem ochrany ZPF. Odnímat je třeba přednostně půdy méně kvalitní (dle tříd ochrany ZPF). V rámci souhrnného hodnocení vlivu na půdy je uvedena celková bilance zahrnující i opačnou změnu využití území ze zastavitelného území na nezastavitelné. Menší část nově navrhovaných záborů kvalitní půdy jsou takto kompenzovány.

Podle pořadí významnosti dalších vlivů na ŽP hodnocených ploch zasahujících kvalitní zemědělskou půdu jsou plochy rozděleny do dvou skupin. Jednu skupinu představují plochy (s nejmenšími dalšími vlivy na ŽP), jejichž celkový součet záboru půd I. a II. třídy ochrany je kompenzován „vrácením“ jiných zastavitelných ploch do ZPF, takže celkový zábor kvalitních půd se Změnou č. 2 nezvyšuje. Plocha Z124 ovšem byla zařazena z hlediska dalších vlivů spíše mezi plochy, které působí navýšení celkového záboru kvalitní zemědělské půdy ve Změně č. 2.

Malá protáhlá plocha v nivě potoka, od kterého je oddělena silnicí. Plocha je formálně obklopena zastavěným územím, reálně představuje úpatí poměrně velké přírodě blízké louky mezi rozvolněnější zástavbou na okraji sídla. Vyskytuje se přechodný typ biotopu T1.5 – vlhké pcháčové louky a T1.1 – mezofilní ovsíkové louky. Popsaný typ biotopu je z hlediska ochrany poměrně kvalitní, ale malý.

Zjištěné druhy:

Alopecurus pratensis (psárka luční) +  
Bistorta major (rdesno hadí kořen) 1  
Cerastium holosteoides (rožec obecný) +  
Festuca rubra agg. (kostřava červená) 2

Geranium sylvaticum (kakost lesní) r  
Knautia arvensis (chrastavec rolní) r  
Lathyrus pratensis (hrachor luční)  
Leontodon hispidus (pampeliška srstnatá) 1-2  
Luzula campestris agg. (bika ladní) 2  
Lychnis flos-cuculi (kohoutek luční) +  
Plantago lanceolata (jitrocel kopinatý) 2  
Poa pratensis (lipnice luční) 2  
Ranunculus acris (pryskyřník prudký) 1  
Sanguisorba officinalis (krvavec toten) 2  
Veronica chamaedris (rozrazil rezekvítek) 2

Vlhká louka představuje potenciálně vhodný biotop modráska bahenního, tento druh je z bezprostředního okolí doložen (AOPK ČR). Nové funkční využití by znamenalo likvidaci malé plochy potenciálního biotopu.

Formálně se jedná patrně ještě o nivu potoka, která je oddělena od potoka komunikací. Tzn. plocha je fragmentem VKP, který je dle zákona chráněn před poškozením a ničením – je třeba souhlas DOSS. Plocha je velmi úzká, trojúhelníkovitého tvaru, v nejširším místě dosahuje cca 18 m. Nejširší část plochy přetíná el. vedení. Plocha sama není patrně příliš využitelná pro stavbu RD. Problematické patrně bude zajistit vsakování srážkových vod v rámci vlhké louky. Zachování plochy zeleně v rámci zastavěného území se jeví jako vhodné.

*V kumulaci se záborů dalších ploch je třeba nenavyšovat zábor půdy I. a II. třídy ochrany, popř. postupovat podle pokynů orgánu ochrany ZPF. (Jiné navrhované plochy - rovněž vymezené na půdě I. a II. třídy ochrany a zařazené do vyrovnané bilance kvalitní zemědělské půdy - mají menší vliv na ŽP.) I z hlediska dalších vlivů je optimální ponechat plochu jako nezastavitelnou ve funkci zeleně. Podmínkou nové funkce je případně „souhlas“ orgánu ochrany přírody se zásahem do VKP.*

#### Z125 PB – plocha bydlení (0,136 ha)

Jedná se o půdu III. třídy ochrany. V severní větší třetině plochy jsou evidovány investice do půdy realizované v roce 1964.

Plocha je navržena ve vazbě na dvojici RD umístěnou na okraji sídla, v odstupu od nejbližšího souvisle zastavěného území. Od blízkého výrobního areálu je plocha oddělena rybníkem se zapojeným lemem stromů. Směrem od současné zástavby je kosená travnatá plocha a dále převládá poměrně nitrofilní travobylinná vegetace, kde dominantní druhy jsou Poa pratensis (lipnice luční), Alopecurus pratensis (psárka luční), Urtica dioica (kopřiva dvoudomá), Aegopodium podagraria (bršlice kozí noha). Podélně je plocha rozdělena aktuálně suchou strouhou, která směřuje z polí do přilehlého rybníka. V části je strouha lemována několika lískami. Přírodní biotopy se nevyskytují a k podstatnému přímému ovlivnění přírodního prostředí nedojde.

Na druhou stranu rozšiřování zástavby ve volné krajině není vhodné a v případě plochy Z125 se rozšiřuje zastavěné území v okolí rybníka, čímž omezuje jeho funkční zapojení v krajině. V rámci platného územního plánu je vymezena zastavitelná plocha Z9, jejíž vliv na výše uvedené je podstatně větší, protože propojuje menší zastavěné plochy

v podstatně větší celek. Rybník by tak byl ze  $\frac{3}{4}$  obklopen zastavěným územím. V rámci přípravy Změny č. 2 bylo původně navrhováno změnit funkci plochy Z9 na nezastavitelnou zemědělskou půdu, což by bylo možné hodnotit jako výrazně pozitivní úpravu. Úprava funkce plochy Z9 ve verzi k projednání Změny č. 2 již není navržena. V kontextu toho malá plocha Z125 pokračuje v nevhodném rozvoji zastavěného území okolo rybníka, který omezuje funkční vztahy v krajině.

*Optimální je ponechat plochu jako nezastavitelnou ve funkci zeleně, nicméně lze v krajním případě lze tolerovat.*

#### Z126 PS – plocha smíšená obytná (0,038 ha)

Jedná se o půdu V. třídy ochrany. Je zohledněn stav v území, tj. vymezení velmi malé zastavitelné plochy v rámci aktuálně zastavěné části solitérní usedlosti.

*Celkově možné.*

#### Z127 PB – plocha bydlení (0,566 ha)

Jedná se o půdu I. třídy ochrany. Dle zákona č. 334/1992 Sb. lze zemědělskou půdu I. a II. třídy ochrany odnímat pouze v případech, když jiný veřejný zájem převažuje nad veřejným zájmem ochrany ZPF. Odnímat je třeba přednostně půdy méně kvalitní (dle tříd ochrany ZPF). V rámci souhrnného hodnocení vlivu na půdy je uvedena celková bilance zahrnující i opačnou změnu využití území ze zastavitelného území na nezastavitelné. Menší část nově navrhovaných záborů kvalitní půdy jsou takto kompenzovány.

V návaznosti na zastavěné území se vyskytuje louka spíše kulturního charakteru několika typickými druhy biotopu T1.1 – mezofilní ovsíkové louky.

Zjištěné druhy:

Ranunculus acris (pryskyřník prudký) +  
Veronica chamaedris (rozrazil rezekvítek) 1  
Hypericum maculatum (třezalka skvrnitá) +  
Rumex acetosa (šťovík kyselý) +  
Cerastium holosteoides (rožec obecný) +  
Taraxacum sect. Ruderalia (pampeliška smetánka) 1  
Festuca rubra agg. (kostřava červená) 2  
Sanguisorba officinalis (krvavec toten) + až 1  
Anthoxanthum odoratum (tomka vonná)  
Crepis biennis (škarda dvouletá)  
Lychnis flos-cuculi (kohoutek luční) r  
Trifolium pratense (jetel luční) r  
Luzula campestris agg. (bika ladní) 1-2  
Dactylis glomerata (srha říznačka)  
Trifolium repens (jetel plazivý) 2-3

Vlhčí typ mezofilní louky představuje potenciálně vhodný biotop modráska bahenního. Nové funkční využití by znamenalo jeho likvidaci. Z více důvodů je navrženo poměrně výrazné omezení návrhové plochy na část podél komunikace. Na projektové úrovni je třeba provést aktuální průzkum na výskyt zvláště chráněných druhů

a dle výsledků zajistit případně zachování alespoň v části podmínky pro přežití těchto druhů.

Plocha je navržena v prostoru přechodu do volné krajiny na okraji sídla, který je přibližně vymezen místní komunikací. Intenzivní využití celé plochy umožňuje teoreticky více objektů, což by narušilo urbanistickou strukturu v citlivém prostoru přechodu sídla do volné krajiny a mohlo mít negativní vliv na znak kulturní charakteristiky KR. Na projektové úrovni by bylo třeba počítat s nutností zajistit vsakování nebo zadržování vody v prostoru vzniku a dle toho přizpůsobit projektové řešení.

*V kumulaci se záborů dalších ploch je třeba nenavýšovat zábor půdy I. a II. třídy ochrany, popř. postupovat podle pokynů orgánu ochrany ZPF. (Upravená plocha Z127 je zařazena do skupiny ploch na kvalitní zemědělské půdě, jejíž zábor je kompenzován vrácením“ aktuálně zastavitelné plochy do ZPF (převodění na nezastavitelnou plochu dle aktuální reálné funkce). Ostatní vlivy na ŽP jsou relativně menší než u jiných ploch za předpokladu podstatného omezení velikosti pro 1RD ve vazbě na místní zpevněnou komunikaci.*

#### Z128 PS – plocha smíšená obytná (0,107 ha)

Jedná se o půdu I. třídy ochrany. Na větší části plochy jsou evidovány investice do půdy realizované v roce 1974. Dle zákona č. 334/1992 Sb. lze zemědělskou půdu I. a II. třídy ochrany odnímat pouze v případech, když jiný veřejný zájem převažuje nad veřejným zájmem ochrany ZPF. Odnímat je třeba přednostně půdy méně kvalitní (dle tříd ochrany ZPF). V rámci souhrnného hodnocení vlivu na půdy je uvedena celková bilance zahrnující i opačnou změnu využití území ze zastavitelného území na nezastavitelné. Menší část nově navrhovaných záborů kvalitní půdy jsou takto kompenzovány.

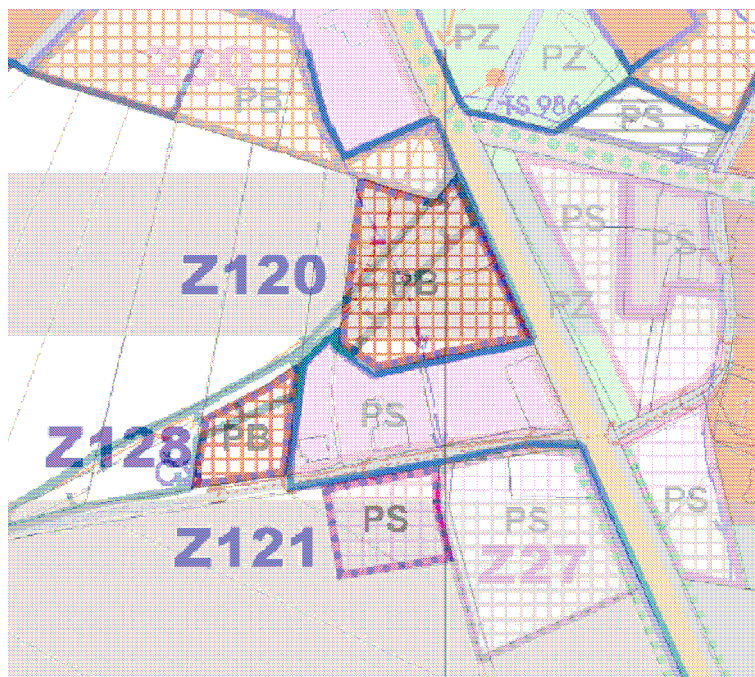
Podle pořadí významnosti dalších vlivů na ŽP hodnocených ploch zasahujících kvalitní zemědělskou půdu jsou plochy rozděleny do dvou skupin. Jednu skupinu představují plochy (s nejmenšími dalšími vlivy na ŽP), jejichž celkový součet záboru půd I. a II. třídy ochrany je kompenzován „vrácením“ jiných zastavitelných ploch do ZPF, takže celkový zábor kvalitních půd se Změnou č. 2 nezvyšuje. Plocha Z128 ovšem byla zařazena z hlediska dalších vlivů na ŽP mezi plochy s relativně větším vlivem, které působí zvýšení celkového záboru kvalitní zemědělské půdy.

Dle vrstvy mapování biotopů (AOPK ČR, 2021) se na ploše nevyskytují přírodní biotopy. Plocha doplňuje řadu RD. Vliv na KR bude minimální.

Plocha Z128 navazuje na lokální biokoridor. V dotčeném úseku je šířka BK cca 10 m, část vymezeného BK tvoří upravené koryto malé, spíše občasné vodoteče s lemem dřevin a část představuje kulturní trávník navazujícího pozemku, který je navržen k zastavění. Zastavitelná plocha omezuje šířku BK přibližně na polovinu. Při využití navrhované funkční plochy může dojít k přímému ovlivnění (záboru) části BK, což je nevhodné a v kumulaci s vlivy v území dochází ke zvyšování rizika narušení funkčnosti i stability BK. Je pravděpodobné i zvýšené vyrušování za provozu RD. Protože je kontakt s návrhovou plochou malý, bylo by možné tolerovat plochu Z128 za předpokladu úpravy tak, že se zastavitelné území nerozšíří do prostoru BK. Zároveň se na projektové úrovni jako kompenzační opatření doporučuje omezeně funkční část BK na kulturní louce doplnit výsadbou vhodných dřevin a realizovat dosud omezeně funkční část.



## Schéma soutisku platného ÚP a změny č. 1



V kumulaci se záborů dalších ploch je třeba nenavyšovat zábor půdy I. a II. třídy ochrany, popř. postupovat podle pokynů orgánu ochrany ZPF. ((Jiné navrhované plochy - rovněž vymezené na půdě I. a II. třídy ochrany a zařazené do vyrovnané bilance kvalitní zemědělské půdy - mají menší vliv na ŽP.)

Z130 PB – plocha bydlení (0,370 ha)

Z131 PB – plocha bydlení (0,978 ha)

Obě plochy jsou komentovány současně, protože na sebe bezprostředně navazují a vytvářejí de facto jeden celek. V případě plochy Z130 a západní části a jižního pásu plochy Z131 se jedná o zemědělskou půdu III. třídy ochrany. Ve východní části Z131 je pozemek vymezen na 0,326 ha půdy II. třídy ochrany. Dle zákona č. 334/1992 Sb. lze zemědělskou půdu I. a II. třídy ochrany odnímat pouze v případech, když jiný veřejný zájem převažuje nad veřejným zájmem ochrany ZPF. Odnímat je třeba přednostně půdy méně kvalitní (dle tříd ochrany ZPF). V rámci souhrnného hodnocení vlivu na půdy je uvedena celková bilance zahrnující i opačnou změnu využití území ze zastavitelného území na nezastavitelné. Menší část nově navrhovaných záborů kvalitní půdy jsou takto kompenzovány.

Podle pořadí významnosti dalších vlivů na ŽP hodnocených ploch zasahujících kvalitní zemědělskou půdu jsou plochy rozděleny do dvou skupin. Jednu skupinu představují plochy (s nejmenšími dalšími vlivy na ŽP), jejichž celkový součet záboru půd I. a II. třídy ochrany je kompenzován „vrácením“ jiných zastavitelných ploch do ZPF, takže celkový zábor kvalitních půd se Změnou č. 2 nezvyšuje. Část plochy Z131 zasahující II. třídu ochrany ZPF byla zařazena z hlediska dalších vlivů mezi plochy, které působí navýšení celkového záboru kvalitní zemědělské půdy ve Změně č. 2 (protože má i jiné vlivy na životní prostředí).

Vegetaci na plochách představují louky proměnlivé kvality z hlediska ochrany přírodního prostředí. V jižní části plochy Z131 pod příjezdovou nezpevněnou cestou

a v západní polovině plochy Z130 je poměrně kvalitní přírodní biotop T1.1 – mezofilní ovsíkové louky.

Zjištěné druhy:

Alopecurus pratensis (psárka luční) +  
Anthoxanthum odoratum (tomka vonná) +  
Campanula rotundifolia (zvoněk okrouhlostý) +  
Dianthus deltoides (hvozdík kropenatý) r  
Festuca rubra agg. (kostřava červená) 3  
Galium album (svízel bílý) r  
Knautia arvensis (chrastavec rolní) r  
Leontodon hispidus (pampeliška srstnatá) 3-4  
Leucanthemum vulgare agg. (kopretina obecná) 2  
Lotus corniculatus (štírovník růžkatý) +  
Pimpinella saxifraga (bedrník obecný) +  
Poa pratensis (lipnice luční) 2  
Ranunculus bulbosus (pryskyřník hliznatý) 2  
Veronica chamaedris (rozrazil rezekvítek) 1

V severní části plochy Z131 nad výše zmíněnou cestou se střídají pásy louky s různým stupněm zachovalosti. Poměrně degradovaná část plochy nad cestou je přerušena zachovalejším pásem (ve směru sever – jih) na drobném hřebetu, který je srovnatelné kvality jako zachovalý pás louky pod cestou. Východní nejvýše položená část plochy je výrazně degradovaná a nejedná se o přírodní biotop. V západní části plochy vegetace přírodnímu biotopu ještě odpovídá, nicméně s vysokým stupněm degradace. Převládají tam produkční druhy trav.

Plošné využití navrhovaných ploch pro výstavbu více RD by negativně ovlivnilo strukturu zástavby v důsledku nadměrného zhuštění na okraji sídla. Byly by vytvořeny předpoklady pro významně negativní ovlivnění kulturní charakteristiky krajinného rázu. V severovýchodní části navíc plocha dosahuje horizontu svahů údolí. Zástavba by tento horizont přesáhla, což je považováno za negativní zásah i do přírodní charakteristiky krajinného rázu (zásah do krajinného rámce sídla). Plošné využití obou ploch je v rozporu se zásadami ochrany KR pro MKR IV-1-e Martinice – Čistá, které je vymezené v ÚAP ORP Jilemnice (2016). S ohledem na negativní vliv na krajinný ráz a likvidaci přírodního biotopu T1.1 – mezofilní ovsíkové louky je třeba navrhovaný zastavitelný prostor omezit na velikost pro 1 RD. Plochy je vhodné omezit na menší prostor nad (severně) současnou příjezdovou komunikací, která navrhovanou plochu Z131 protíná. Tak by bylo možné umístit RD přibližně ve stejném odstupu od nejbližších existujících objektů na obou koncích původně navržené plochy. Dojde sice patrně i k likvidaci menšího zachovalejšího pásu louky nad cestou, ale pro zachování struktury zástavby je toto místo relativně nejvhodnější. Zároveň je třeba na projektové úrovni zajistit, aby objekt byl realizován v zářezu v blízkosti současné příjezdové cesty, aby nepřevyšoval podstatně horizont.

*V kumulaci se zábory dalších ploch je třeba nenavyšovat zábor půdy I. a II. třídy ochrany, popř. postupovat podle pokynů orgánu ochrany ZPF. (Jiné navrhované plochy – rovněž vymezené na půdě I. a II. třídy ochrany a zařazené do vyrovnané bilance kvalitní zemědělské půdy – mají menší vliv na ŽP.)*

*Z hlediska většiny dalších vlivů dalších vlivů by bylo možné navrhnout omezit plochy na jednu malou plochu Z131 umožňující výstavbu jednoho RD vhodného typu pro venkovské prostředí, tak aby stavba doplnila a zároveň zachovala rozvolněnou strukturu zástavby podél existující přístupové cesty.*

#### Z132 PB – plocha bydlení (0,069 ha)

Navrhovaná plocha (sama o sobě velmi malá) rozšiřuje platnou zastavitelnou plochu Z73, která byla v důsledku „vsazené“ plochy PZ (dnes Z132) poněkud nepravidelná. Plocha Z132 je evidována jako ostatní plocha, takže její přednostní využití pro výstavbu může snížit potřebu záboru ZPF na ostatních částech zastavitelné plochy Z73, což je vhodné.

Plocha Z73 je svažité s křovinami. Naproti tomu plocha Z132 představuje v rámci okolních svahů zářez s rovinatou bází. Trávník báze zářezu je degradovaný s *Taraxacum sect. Ruderalia* (pampeliška smetánka), v okrajích se uplatňují druhy T1.1 – mezofilní ovsíkové louky. Rozšíření plochy lze z hlediska vlivu na přírodní prostředí akceptovat.

Zjištěné druhy T1.1 – mezofilní ovsíkové louky:

- Alchemilla sp. (kontryhel)
- Alopecurus pratensis (psárka luční)
- Arrhenatherum elatius (ovsík vyvýšený)
- Galium album (svízel bílý)
- Heracleum sphondylium (bolševník obecný)
- Hypericum maculatum (třezalka skvrnitá)
- Leontodon hispidus (pampeliška srstnatá)
- Lotus corniculatus (štírovník růžkatý)
- Luzula campestris agg. (bika ladní)
- Medicago lupulina (tolice dětelovitá)
- Poa pratensis (lipnice luční)
- Ranunculus acris (pryskyřník prudký)
- Veronica chamaedris (rozrazil rezekvítek)
- Vicia cracca (vikev ptačí)

Rozšířením plochy Z73 o Z132 vzniká již poměrně velká plocha, která umožňuje realizaci více objektů bydlení, což v rámci okraje sídla může nevhodně zástavbu zahustit i narušovat převažující strukturu sídla, kde objekty bydlení navazují obvykle v jedné řadě na místní komunikace. Při intenzivním využití ploch Z73 a Z132 by došlo k negativnímu vlivu na znak kulturní charakteristiky KR. Proto se doporučuje vymezit plochy Z73 a Z132 jako jednu plochu v takovém rozsahu, aby byla umožněna výstavba pouze jednoho hlavního objektu bydlení. Severozápadní část plochy Z73 (na pozemku pč. 1202/1) se doporučuje převést na funkci zeleně (ochranné), která by zároveň oddělovala areál pily od obytné zástavby.

Problematické pro využití plochy k bydlení je bezprostřední sousedství s plochou výroby, konkrétně s areálem pily. Nelze vyloučit zvýšenou prašnost, pravděpodobný je zejména hluk, přičemž konkrétní velikost hluku nelze na úrovni ÚP posoudit. Minimálně lze očekávat narušení faktoru pohody. Rozšíření plochy Z73 o Z132 umožňuje (zřejmě nevýznamně) zvýšit odstup budoucího objektu bydlení od areálu pily. Na druhé straně může být omezováno využití této plochy výroby z důvodu omezení vlivu na ŽP u přilehlé

obytné zástavby.

*Celkově lze tolerovat s připomenutím, že je třeba počítat s omezenou pohodou bydlení.*

#### Z133 PB – plochy bydlení (2,05 ha)

Plocha z větší poloviny zasahuje do ZPF s půdou II. třídy ochrany. Dle zákona č. 334/1992 Sb. lze zemědělskou půdu I. a II. třídy ochrany odnímat pouze v případech, kdy jiný veřejný zájem převažuje nad veřejným zájmem ochrany ZPF. Odnímat je třeba přednostně půdy méně kvalitní (dle tříd ochrany ZPF). V rámci souhrnného hodnocení vlivu na půdy je uvedena celková bilance zahrnující i opačnou změnu využití území ze zastavitelného území na nezastavitelné. Menší část nově navrhovaných záborů kvalitní půdy jsou takto kompenzovány.

Podle pořadí významnosti dalších vlivů na ŽP hodnocených ploch zasahujících kvalitní zemědělskou půdu jsou plochy rozděleny do dvou skupin. Jednu skupinu představují plochy (s nejmenšími dalšími vlivy na ŽP), jejichž celkový součet záboru půd I. a II. třídy ochrany je kompenzován „vrácením“ jiných zastavitelných ploch do ZPF, takže celkový zábor kvalitních půd se Změnou č. 2 nezvyšuje. Značná část plochy Z133 zasahující II. třídu ochrany ZPF byla zařazena s ohledem na další vlivy mezi plochy, které působí navýšení celkového záboru kvalitní zemědělské půdy ve Změně č. 2 (protože má i jiné vlivy na životní prostředí).

V době průzkumu 29.5.2020 byla plocha posekána a stav přírodních stanovišť tak nebylo možné hodnotit. Dle vrstvy mapování biotopů z let 2001 - 2004 (AOPK ČR) se o přírodní biotop nejedná, a proto ani nemohlo dojít ke kontrole při aktualizacích přírodních biotopů v dalších letech.

Rozsáhlá plocha bydlení je navržena v rámci vesnické zástavby v Zálesní Lhotě. Plocha má parametry umožňující vznik kobercové zástavby ve vesnici, jejíž sídelní struktura je podstatně jiná a realizací plochy by byla negativně ovlivněna kulturní charakteristika krajinného rázu. Takto umístěná plocha bydlení je v rozporu se zásadami ochrany MKR IV-1-e Martinice – Čistá. Podstatný je i negativní vliv návrhové plochy Z133 na bezprostředně navazující významnou pozitivní stavební dominantu - kostel se hřbitovem-, která je vymezena i na výkresu hodnot území v ÚAP ORP Jilemnice (2016).

*Vymezení zastavitelné plochy se nedoporučuje z důvodu negativního vlivu na krajinný ráz a záboru kvalitní zemědělské půdy.*

#### Z134 VS – plocha výroby a skladování (0,328 ha)

Přestože plocha je aktuálně využívána jako součást oploceného areálu výrobního, popř. skladového charakteru, dle katastru nemovitostí se jedná o zemědělskou půdu převážně II. třídy ochrany (0,28 ha). Dle zákona č. 334/1992 Sb. lze zemědělskou půdu I. a II. třídy ochrany odnímat pouze v případech, když jiný veřejný zájem převažuje nad veřejným zájmem ochrany ZPF. Odnímat je třeba přednostně půdy méně kvalitní (dle tříd ochrany ZPF). V rámci souhrnného hodnocení vlivu na půdy je uvedena celková bilance zahrnující i opačnou změnu využití území ze zastavitelného území na nezastavitelné. Menší část nově navrhovaných záborů kvalitní půdy jsou takto kompenzovány. S ohledem na to, že plocha Z134 představuje de facto zohlednění stavu a ke znehodnocení půdy II. třídy

ochrany již došlo, je tento zábor přednostně zahrnut do záborů kompenzovaných „vrácením“ zastavitelných ploch do ZPF.

Vlivy nového funkčního využití na ovzduší, hlukovou situaci a z toho vyplývající vliv na veřejné zdraví není možné na úrovni ÚPD v tomto případě konkrétně hodnotit, protože není známo budoucí využití. Lze ovšem komentovat potenciální ovlivnění životního prostředí, popř. předpoklady pro minimalizaci těchto vlivů zejména s ohledem na umístěné plochy ve vztahu k dalším způsobům využití území. Podstatnou okolností úprav využití území je, že kromě nové zastavitelné plochy VS se mění funkční využití navazující plochy Z58.1 z PS na VS.

Výhodou pro využití funkční plochy je bezprostřední vazba silnici II/295, třebaže ve směru do Studence vede trasa velkou částí obce. U komunikace je využit prostor ovlivněný dopravou, tudíž poměrně nevhodný pro funkce bydlení. Plocha Z134 ovšem bezprostředně navazuje i na plochy smíšené obytné, které jako hlavní využití uvádění mj. bydlení, sociální a zdravotní služby. V rámci těchto funkcí lze očekávat přítomnost osob, které mohou být činnostmi na plochách výroby negativně ovlivněny.

*V kumulaci se zábery dalších ploch je třeba nenavyšovat zábor půdy I. a II. třídy ochrany, popř. postupovat podle pokynů orgánu ochrany ZPF. (S ohledem na již provedené disturbance prostoru navrhuje se tuto plochu zahrnout do záborů kompenzovaných „vrácením“ aktuálně zastavitelné plochy do ZPF (převedení na nezastavitelnou plochu dle aktuální reálné funkce). Z důvodu omezení vlivů na okolní plochy s obytnou funkcí se doporučuje k funkčnímu využití doplnit, že by měly být provozovány pouze nerušící aktivity ve vztahu k sousedním plochám bydlení.*

#### Z135 PB – plocha bydlení (0,057 ha)

Bude dotčena zemědělská půda III. a IV. třídy ochrany.

Drobná plocha na okraji zástavby v Zálesní Lhotě rozšiřuje zastavěné území existující usedlosti o oplocenou část (zahradu) a před oplocením RD o pás (šířky cca 10 m) s příjezdovou komunikací. Kromě příjezdové cesty je na ploše okraj kulturní louky.

*Vliv na přírodní prostředí i další složky ŽP je na úrovni ÚP akceptovatelný.*

#### Z136 PB – plocha bydlení (0,150 ha)

Jedná se o půdu I. třídy ochrany. Dle zákona č. 334/1992 Sb. lze zemědělskou půdu I. a II. třídy ochrany odnímat pouze v případech, když jiný veřejný zájem převažuje nad veřejným zájmem ochrany ZPF. Odnímat je třeba přednostně půdy méně kvalitní (dle tříd ochrany ZPF). V rámci souhrnného hodnocení vlivu na půdy je uvedena celková bilance zahrnující i opačnou změnu využití území ze zastavitelného území na nezastavitelné. Menší část nově navrhovaných záborů kvalitní půdy jsou takto kompenzovány.

Podle pořadí významnosti dalších vlivů na ŽP hodnocených ploch zasahujících kvalitní zemědělskou půdu jsou plochy rozděleny do dvou skupin. Jednu skupinu představují plochy (s nejmenšími dalšími vlivy na ŽP), jejichž celkový součet záboru půd I. a II. třídy ochrany je kompenzován „vrácením“ jiných zastavitelných ploch do ZPF, takže celkový zábor kvalitních půd se Změnou č. 2 nezvyšuje. Plocha Z136 byla zařazena s ohledem na další vlivy spíše mezi plochy, které působí navýšení celkového záboru kvalitní zemědělské půdy ve Změně č. 2 (protože má i jiné

vlivy na životní prostředí).

Drobná plocha je navržena v krajinářsky hodnotném prostoru v dolní bezlesé části pozvolných svahů Stráže, které jsou součástí krajinného rámce sídla. Jedná se o okrajovou součást MKR IV-1-e Martinice – Čistá, pro které ÚAP ORP Jilemnice (2016) upravuje podmínky ochrany KR. Navrhovaná zastavitelná plocha zasahuje do volné krajiny s rozptýlenou venkovskou zástavbou jednotlivých usedlostí. Plocha Z135 navazuje na stávající objekty, čímž zároveň vznikne ze dvou a jednoho odsazeného objektu skupina 4 nahloučených objektů. Z hlediska zachování současné struktury a obrazu krajiny se jedná o negativní zásah do kulturní/přírodní charakteristiky krajinného rázu, ještě tolerovatelný na hranici akceptovatelnosti. Pro udržení převažujícího charakteru přírodě blízké krajiny (s roztroušenými jednotlivými vesnickými usedlostmi) by neměl tento trend „nabalování“ nových zastavitelných ploch na solitérní zástavbu pokračovat.

Na návrhové ploše se vyskytuje průměrně kvalitní stanoviště T1.1 mezofilní ovsíkové louky.

Zjištěné druhy T1.1 – mezofilní ovsíkové louky:

Festuca rubra agg. (kostřava červená) 3  
Leontodon hispidus (pampeliška srstnatá) 3  
Alchemilla sp. (kontryhel) +  
Sanguisorba officinalis (krvavec toten) +  
Galium album (svízel bílý) +  
Ranunculus acris (pryskyřník prudký) r až +  
Luzula campestris agg. (bika ladní) +  
Rumex acetosa (šťovík kyselý) r  
Alopecurus pratensis (psárka luční) r  
Cerastium holosteoides (rožec obecný) r  
Taraxacum sect. Ruderalia (pampeliška smetánka) + až 1  
Cardamine pratensis (řeřišnice luční) r

Louka představuje potenciálně vhodný biotop modráska bahenního. Nové funkční využití by znamenalo jeho likvidaci. V případě vymezení funkční plochy je třeba na projektové úrovni provést aktuální průzkum na výskyt zvláště chráněných druhů a dle výsledků zajistit zachování podmínek pro přežití těchto druhů alespoň v nejbližším okolí.

*V kumulaci se zábery dalších ploch je třeba nenavyšovat zábor půdy I. a II. třídy ochrany, popř. postupovat podle pokynů orgánu ochrany ZPF. (Jiné navrhované plochy - rovněž vymezené na půdě I. a II. třídy ochrany a zařazené do vyrovnané bilance kvalitní zemědělské půdy - mají menší vliv na ŽP.) Z hlediska dalších vlivů je funkční využití tolerovatelné na hranici akceptovatelnosti.*

#### Z137 PS – plocha smíšená (0,186 ha)

Bude dotčena zemědělská půda IV. třídy ochrany ZPF. Na ploše vyskytuje objekt bydlení. Změna využití PB na PS na úrovni ÚP neznámá zásadní změnu vlivu na životní prostředí. Rozšiřuje se možnost využití funkční plochy, výslovně je k této ploše doplněna výstavba bytových domů. Pokud se jedná o zohlednění stavu, lze akceptovat. V případě demolice existujícího objektu a nové výstavby je třeba na projektové úrovni respektovat

vesnický ráz obce a dominantu kostela.

Z138 TI – plocha technické infrastruktury (0,227 ha)

Stávající využití plochy PS – smíšené obytné se mění na funkci technické infrastruktury. Reálně i dle katastru nemovitostí se jedná o manipulační plochy se třemi menšími halami. Vliv na přírodní prostředí i krajinný ráz bude minimální. Vliv na navazující obytné území nelze v této fázi bez bližší specifikace hodnotit. Rizikem může být zejména narušení faktoru pohody zejména v důsledku hluku a zápachu. Na projektové úrovni je třeba zajistit únosnou úroveň uvedených vlivů.

Z139 PB – plocha bydlení (0,084 ha)

Na ploše je půda IV. třídy ochrany.

Ke změně je navrhován prostor zahrad mezi zastavěným územím rodinnými domy. Vyskytuje se trávník, kde dochází k přirozené regeneraci po přeorání. Přesto aktuální stav degradace je poměrně vysoký.

Zjištěné druhy T1.1 – mezofilní ovsíkové louky:

Ranunculus bulbosus (pryskyřník hliznatý) 3  
Galium album (svízel bílý) +  
Festuca rubra agg. (kostřava červená) 2  
Poa angustifolia (lipnice úzkolistá)  
Poa pratensis (lipnice luční)  
Veronica chamaedris (rozrazil rezekvítek) 2  
Dactylis glomerata (srha říznačka) 2  
Taraxacum sect. Ruderalia (pampeliška smetánka)  
Campanula patula (zvonek rozkladitý) r  
Leucanthemum vulgare agg. (kopretina obecná) +  
Sanguisorba officinalis (krvavec toten) r, okraj  
Heracleum sphondylium (bolševník obecný) r  
Trifolium pratense (jetel luční) 1  
Trifolium repens (jetel plazivý)

Vliv na strukturu krajiny bude malý, již v současnosti se jedná o prostor v rámci převážně zastavěného a zastavitelného území.

K103PT – plocha těžby nerostů (0,981 ha)

K104PT – plocha těžby nerostů (0,561 ha)

Plocha těžby nerostů umožní rozšíření současného kamenolomu ve Studenci. Plochy jsou vymezeny z části na ZPF a z části na PUPFL. Na ZPF je navrženo 0,54 ha (IV. a nepatrně i V. třída ochrany). Pozemky určené k plnění funkce lesa budou zasaženy v rozsahu 1,48 ha.

Navrhovaná plocha má dvě biotopově rozdílné části. K104 a jihovýchodní polovina K103 zasahuje do vrcholové části hřbetu východně od Studence v blízkosti kóty Horka. Na dotčené ploše je výrazně kulturní, druhově chudý porost produkčních trav. O přírodní biotop se nejedná.

Zjištěné druhy:

*Artemisia vulgaris* (pelyněk černobýl)  
*Cerastium holosteoides* (rožec obecný) 1  
*Festuca pratensis* (kostřava luční) 3  
*Poa pratensis* (lipnice luční)  
*Rumex obtusifolius* (šťovík okrouhlostý) r  
*Tanacetum vulgare* (kopretina vratič) r  
*Taraxacum sect. Ruderalia* (pampeliška smetánka) 2  
*Trifolium pratense* (jetel luční) 3

V severozápadní části navrhované plochy je lesní porost s *Quercus robur* (dub letní) v hlavním stromovém patře a s *Fraxinus excelsior* (jasan ztepilý) v 2. stromovém patře. Podrost je narušen ruderalizací a eutrofizací. Tuto část lesa lze hodnotit jako přírodní biotop L3.1 – hercynské dubohabřiny s velmi vysokým stupněm degradace.

Zjištěné druhy:

E3, E2:

*Acer pseudoplatanus* (javor klen) +  
*Fraxinus excelsior* (jasan ztepilý) 2-3 (E2)  
*Quercus robur* (dub letní) 4  
*Sorbus aucuparia* (jeřáb obecný) +

E1:

*Aegopodium podagraria* (bršlice kozí noha) 2  
*Anthriscus sylvestris* (kerblík lesní) 1-2  
*Astragalus glycyphyllos* (kozinec sladkolistý), okraj  
*Dactylis polygama* (srha mnohomanželná)  
*Euphorbia cyparissias* (pryšec chvojka)  
*Fragaria moschata* (jahodník truskavec) 2  
*Galeobdolon montanum* agg. (pitulník horský) +  
*Galium aparine* (svízel přítula) 2  
*Geranium robertianum* (kakost smrdutý) 4  
*Geum urbanum* (kuklík městský) +  
*Moehringia trinervia* (mateřka trojžilná) +  
*Poa nemoralis* (lipnice hajní) +  
*Urtica dioica* (kopřiva dvoudomá) +  
*Veronica chamaedris* (rozrazil rezekvítek), okraj

Rozšíření kamenolomu zasahuje do krajinářsky významného prostoru hřbetu s vrcholy Stráž (630 m n.m.) a Horka (593 m n.m.), který tvoří krajinný rámeček Studence. Plochy v okolí hřbetnice pokrývají s výjimkou lesnatého kopce Stráže (na severu hřbetu) z velké části louky, které jsou členěny liniemi stromů. Prudší boční svahy hřbetu (zejména východní) jsou opět lesnaté. Ve vrcholové části hřebene nedaleko navrhované plochy těžby jsou 3 samoty (usedlosti), dle katastru nemovitostí evidované jako stavby pro trvalé bydlení. Vrchol sledovaného hřbetu, zejména z dotčeného prostoru kóty Horka, je v rámci obce významný z hlediska výhledů na panorama Krkonoš. Celý hřbet, již v současnosti ze západní strany narušený těžbou, je významným znakem přírodní charakteristiky KR a jádrovou částí MKR IV-1-e Martinice – Čistá, které i s místy významných výhledů uvádí ve výkresu hodnot území ÚAP ORP Jilemnice (2016).



Plošně nejvýrazněji zasahuje do vymezené MKR rozšíření existujícího kamenolomu s plochami těžby K103 a K104. Bude zasažena dílčí část v prostoru hlavního hřebene MKR s několika místy významných výhledů. Plocha těžby bude mít negativní vliv na KR, nicméně větší část luční hřebenové partie zůstane zachována. Navržené vymezení plochy těžby umožní charakter cenného prostoru, včetně výhledových míst, z větší části zachovat.

Drobnější rozšíření plochy těžby o část malého lesního remízu krajinný ráz místa dotčeného hřbetu podstatně neovlivní, pokud bude existovat dostatečně široká lemová dřevinná vegetace. Spoluprací na optimálním vymezení plochy omezující vliv nového funkčního využití, byla navrhovaná plocha těžby upravena tak, aby v severní části plochy K103 zůstal ještě přibližně 30 m široký okraj lesa.

Podobně byl při přípravě ÚPD omezen vliv na KR částí plochy těžby v luční části. Původně vymezený trojúhelník vybíhající až 100 m do prostoru louky byl omezen na pás podél současného vegetačního lemu lomu, takže nově se těžba posouvá směrem do louky v pásu 30-40 m. Zároveň byla vymezena plocha K104, která do plochého prostoru v okolí hřbetnice zasahuje pouze okrajově a bez výrazného uplatnění v krajinné scéně. Plocha těžby se tak oproti původnímu návrhu nezmenšila. Provedená úprava omezila podstatný zásah do vrcholové části hřbetu, ale nemůže negativní vliv na KR zcela vyloučit. Úprava plochy těžby umožní charakter prostoru z větší části zachovat, včetně výhledových míst.

S posunem těžby bude odstraněn vegetační lem. V důsledku drobného rozšíření těžby z prostoru kóty Horka se otevře pohled na celou těžebnu, která dosud, byť byla v těsné blízkosti, krajinnou scénu hřbetu výrazně neovlivňovala. To je poměrně podstatný negativní aspekt, který je třeba na projektové úrovni omezit tak, že se odstraněný vegetační lem dřevin rovněž posune na nový okraj těžby.

Luční část rozšíření těžby přeruší současnou travnatou cestu, kterou bude třeba přeložit, což technicky není podstatný problém. Podle zimní topografické mapy ([www.mapy.cz](http://www.mapy.cz)) zasahuje rozšíření plochy těžby rovněž do luční části zimní lyžařské trasy. Bude třeba realizovat drobnou úpravu tras.

Rozšíření plochy těžby do lučního prostoru přibližuje těžbu k jedné ze samot na vzdálenosti cca 120 m. Vzdálenost lomu od RD se sníží o 30-40 m. Velikost změny negativních vlivů lze hodnotit pouze na základě výpočtu při definovaných parametrech nasazení techniky a prováděných prací. Terén představuje přirozenou bariéru šíření hluku. Dotčený objekt je v blízkosti těžby a negativní dopady nelze vyloučit (zejména hluk a prašnost). O zásadní změnu podmínek se na úrovni ÚP nejedná. Přípustnou intenzitu využití plochy těžby je třeba prokázat na projektové úrovni.

*Celkově lze konstatovat, že je navrženo poměrně drobné rozšíření provozovaného lomu. Vliv na přírodní prostředí nebude výrazný. Negativní, avšak tolerovatelný vliv, lze očekávat zejména na krajinný ráz.*

## A.6.2. Souhrnné s kumulativní vyhodnocení vlivů Změny č. 2

### ZPF a PUPFL

#### ZPF

Přehled záborů je převzat z textové části Odůvodnění ÚP s jednou výjimkou, kterou je plocha Z115, u které došlo k překlasifikaci třídy ochrany u dotčené půdy z třídy I. na třídu IV. Tím se změnilý částečně celkové součty oproti Odůvodnění. Jsou kumulativně sledovány zábory ZPF ve Změně č. 2 a je sledováno do jaké míry se navýší nebo sníží celkový zábor ZPF.

Vymezení nových zastavitelných představuje zábor 7,9 ha ZPF, z toho 4,2 ha je půdách I. a II. třídy ochrany. Zároveň Změna č. 2 navrhuje některé zastavitelné plochy převést zpátky na nezastavitelné, konkrétně 1,3 ha I. třídy ochrany (Z54.1). **Po odečtení této plochy od nových záborů je bilance půdy I. a II. třídy ochrany celkového záboru ZPF +2,9 ha.** Půdu I. a II. třídy ochrany lze podle § 4 odst. 3 zákona č. 334/1992 Sb. odejmout pouze v případech, kdy jiný veřejný zájem převažuje nad veřejným zájmem ochrany ZPF. Navrhuje se ve Změně č. 2 tolerovat minimálně nové zábory kvalitní zemědělské půdy I. a II. třídy ochrany, které jsou kompenzovány „vrácením“ jiných aktuálně zastavitelných ploch stejné kvality do ZPF (1,3 ha).

S ohledem na to, že Změna č. 2 zvyšuje zábor ZPF I. a II. třídy ochrany, jsou tyto navrhované plochy pracovní rozděleny podle závažnosti dalších vlivů na životní prostředí. První skupinu představují plochy s nejmenšími dalšími vlivy na ŽP (by vybrány Z116, Z117, Z119, Z121, Z123, Z127, Z134 - celkem 1,4 ha), jejichž celkový součet záboru půd I. a II. třídy ochrany je téměř kompenzován „vrácením“ jiných zastavitelných ploch do ZPF, takže celkový zábor kvalitních půd by se nezvýšil. Ve druhé skupině jsou plochy (Z114, Z120, Z124, Z131, Z136), jejichž součet záboru půdy s první skupinou přesahuje „vyrovnanou bilanci“ záborů kvalitní půdy, tj. zvyšují zábor kvalitní zemědělské půdy. V této druhé skupině ploch jsou vlivy na další složky ŽP významnější než u ploch ze skupiny první. Tímto dokumentace SEA doporučuje, pokud by do Změny č. 2 byly z důvodu ochrany ZPF nakonec zařazeny jen některé plochy, preferovat plochy ze skupiny první (je u každé plochy uvedeno v kapitole A.6.1 a A.8.).

Zpřesněním koridoru dopravní infrastruktury D15C pro přeložku silnice I/16 vymezeného v ZÚR Libereckého kraje je dotčeno území o výměře 0,693 ha v druhu pozemku ostatní plocha (v trase stávající silnice II/293).

Návrhem změny č. 2 ÚP Studenec je dotčeno 0,551 ha plochy odvodnění (§ 2 odst. 4 až 6 vyhlášky č. 225/2002 Sb.) - investice do půdy. Většinou se jedná o půdy I. a II. třídy ochrany, jejichž využití jako ploch zastavitelných je zákonem č. 334/1992 Sb. omezeno

#### PUFL

Pozemky určené k funkci lesa jsou navrženy k záboru v rozsahu 1,48 ha z důvodu vymezení plochy těžby nerostů, která má rozšířit prostor provozovaného kamenolomu. Vliv

je hodnocen jako akceptovatelný.

### Přírodní poměry (živá příroda)

Změna č. 2 zasahuje významné krajinné prvky v několika případech. Plošně největší je zásah do lesa v rozsahu 1,48 ha z důvodu drobného rozšíření plochy těžby navazující na činný kamenolom. Vliv byl vyhodnocen jako mírný negativní, akceptovatelný. V rámci zastavěného území Studence zasahují 2 zastavitelné plochy bydlení do nivy potoka. Plocha Z119, jejíž součástí je „zastavěná plocha a nádvoří“ aktuálně bez stavby, vyplňuje fragment nivy v souvisle zastavěném území s potokem Oleška. Plocha Z124 je malý okrajový fragment nivy oddělený od vodoteče komunikací s relativně kvalitním, ale malým fragmentem vlhké louky. V obou případech jsou fragmenty vlhké louky zároveň potenciálně vhodným biotopem modráška bahenního. U všech zásahů do VKP je funkční využití podmíněné „předběžným“ akceptováním ze strany orgánu ochrany přírody, protože podmínkou narušení VKP na projektové úrovni je souhlas orgánu příchraný přírody. Popsané zásahy do nivy potoka budou působit kumulativně se současnou zástavbou sídla na potok Oleška. Niva v rámci zastavěného území prakticky neexistuje a potok je výrazně regulovaný s upravenými a opevněnými břehy. Příspěvek Změny č. 2 na funkčnost VKP i ekologický potenciál potoka a jeho nivy se v dotčené části (Z119) již příliš zhoršit nemůže.

Návrhy na změnu využití území dle Změny č. 2 přicházejí do kontaktu s územním systémem ekologické stability na jihovýchodním okraji Studence. Plocha Z120 přímo zasahuje do lokálního biokoridoru a Z120 je tak rozdělena na 2 části malou vodotečí (strouhou). Bude omezena stabilita dotčené části a funkčnost a celistvost BK, neboť v rámci zastavěného území se sníží prostupnost. Vliv nové plochy bude kumulativně působit na omezování prostupnosti BK společně se silnicí II/293 a stávající zástavbou. Vliv na ÚSES byl vyhodnocen jako podstatný, nové funkční využití plochy není doporučeno. V omezené míře bude podobně působit i plocha Z128.

Ze zvláště chráněných druhů, které se v území vyskytují, by mohlo potenciálně dojít k negativnímu ovlivnění biotopu modráška bahenního, který se v rámci Studence a okolí vyskytuje poměrně pravidelně ve vhodných biotopech, jakými jsou zpravidla vlhké louky s vhodnými živými druhy rostlin a současně s hostitelskými druhy mravenců. V rámci území Studence byl na vybraných potenciálně vhodných lokalitách modrášek bahenní sledován (Losík a kol., 2017). Na velké části potenciálně vhodných lokalit byl druh potvrzen, což naznačuje značnou pravděpodobnost výskytu i na dalších potenciálně vhodných lokalitách. Výskyt druhu, resp. jeho prokázání může meziročně kolísat v závislosti na řadě přirozených i antropických vlivů. Nepotvrzení jeden rok neznamena, že se druh nemůže vyskytnout v dalších letech. Zásadní pro prosperitu druhu v území je zachování dostatku potenciálně vhodných biotopů. Změna č. 2 navrhuje 5 ploch, které potenciálně vhodný biotop modráška bahenního zasahují (Z119, Z120, Z24, Z127, Z136). Navrhovaná funkce na některých z nich je limitována i s ohledem na další vlivy na ŽP, např. se jedná o kvalitní zemědělské půdy I. nebo II. třídy ochrany, popř. na ploše Z120 by byl negativně ovlivněn ÚSES. Rozsah zásahů ve Změně č. 2 na potenciální biotop modráška bahenního tak

bude při provedení navrhovaných úprav malý.

Další zvláště chráněné druhy živočichů mohou být ovlivněny i v případě využití navrhovaného rozšíření ploch těžby. Lze předpokládat výskyt běžnějších zvláště chráněných druhů jako je ještěrka obecná, slepýš křehký, ťuhák obecný apod. S ohledem na plošné rozšíření těchto druhů výrazně přesahující prostor navrhovaných ploch těžby, nebude zábor malé dílčí části vhodného biotopu těchto druhů podstatný.

Zvláště chráněné druhy rostlin zjištěny nebyly. Z přírodních biotopů se na některých plochách vyskytují luční biotopy, v některých případech v malých fragmentech. Celkově by došlo k likvidaci cca 1 ha biotopu T1.1 – mezofilní ovsíkové louky, z toho 2/3 kvalitních až průměrně kvalitních. Biotop T1.5 – vlhké pcháčové louky by byl zabrán v rozsahu 0,25 ha a biotop T1.6 – vlhká tužebníková lada rovněž v rozsahu 0,25 ha. V případě obou vlhkých biotopů se jedná z větší části o degradované segmenty. S ohledem na vlivy na další složky ŽP nebude patrně možné některé navrhované funkční plochy vymezit, takže rozsah záboru bude menší.

### Krajinný ráz

Jak je uvedeno v části A.4, ochrana hodnot krajinného rázu v řešeném území je upravena např. v ÚAP ORP Jilemnice (2016). Část řešeného území (přibližně východně od silnice II/273) zasahuje do MKR IV-1-e Martinice – Čistá, pro které jsou specifikovány následující zásady:

- respektovat typ zástavby a její umístění v krajině (odstupy staveb, jejich uspořádání a hierarchie, zachování charakteristického měřítká a rozsahu zástavby)
- postupná kultivace narušených prostorů a prvků
- nové objekty budou vycházet formou a výrazem z hodnotných typických objektů v okolí (hmotové a půdorysné řešení, výška, tvar střechy, použité materiály a barevnost),
- lokality s hodnotnou tradiční zástavbou chránit jako celek, nové stavby nedoplňovat
- kultivace či odstranění staveb, které narušují typický charakter místa
- zachovat typický charakter struktury členění krajiny a její vazbu k sídlům, žádoucí je obnova narušených částí (dle historických dokumentů)
- nepovolit výsadby nepůvodních dřevin, narušujících typický vzhled sídla a krajiny
- případná technická infrastruktura či technické stavby budou respektovat ráz krajiny, nebudou výrazně zasahovat do prostorových a pohledových vztahů a měřítká krajiny
- případné dílčí změny ve využití území budou respektovat stávající charakter území
- nepovolovat plošnou „kobercovou“ zástavbu či neúměrné rozrůstání sídel
- přednostně využívat již plochy urbanizované před dalším zastavováním volné krajiny

- o billboardy a velkoplošné reklamy umisťovat pouze výjimečně, na místech antropicky silně ovlivněných (parkoviště, benzinové pumpy apod.)

**Prioritami je zachovat nezastavitelnost svahu terénního zlomu mezi Martinicemi a Čistou a zajistit ochranu horizontu jeho horní hrany, u sídel lánového typu dbát, aby nová zástavba zachovávala tradiční formy a odstupy (např. nepravidelné tvary parcel s možností výsadby alespoň ovocných stromů) a nevystupovala do pohledově exponovaných prostorů.**

Plošně nejvýrazněji zasahuje do vymezené MKR rozšíření existujícího kamenolomu s plochami těžby K103 a K104. Bude zasažena dílčí část v prostoru hlavního hřebene MKR s několika místy významných výhledů. Plocha těžby bude mít negativní vliv na KR, nicméně větší část luční hřebenové partie zůstane zachována. Navržené vymezení plochy těžby umožní charakter cenného prostoru, včetně výhledových míst, z větší části zachovat.

Do vymezeného MKR ve Studenci zasahuje jen jedna samostatná plocha výstavby Z136, která je z hlediska zásad ochrany KR (dle UAP) na hranici tolerovatelnosti, resp. navrhované zásady ochrany KR nejsou úplně dodrženy. Celé zastavěné území Zálesní Lhoty je součástí vymezeného MKR. Nevýraznější negativní vliv na krajinný ráz má plocha Z130, Z131 a 133. Vytvářejí předpoklady pro vznik kobercové zástavby a nadměrné zahuštění zástavby na okraji sídla, popř. by mohlo dojít k zásahu do horizontu svahu údolí. Plocha Z133 by navíc negativně změnila uplatnění významné pozitivní stavební dominanty - kostela v krajině.

### Vliv na veřejné zdraví

Nejvýraznější plochou „hospodářských aktivit“ je rozšíření provozovaného kamenolomu o cca 1,5 ha. Oproti současnému stavu se těžba rozšiřuje směrem od zastavěného území Studence. Na úrovni ÚP se předpokládá, že těžba bude pokračovat ve stejném režimu a vliv na obyvatelstvo a veřejné zdraví se nezmění. Těžba se přiblíží k obytné samotě (RD) ve vrcholové části hřebene Stráže na vzdálenosti cca 120 m. Vzdálenost lomu od RD se sníží o 30-40 m. Lze očekávat pokračující ovlivnění hlukem a prašností, jejichž intenzita se může dílčím způsobem zvýšit. Velikost změny negativních vlivů nelze na úrovni ÚPD konkrétně hodnotit. O zásadní změnu podmínek oproti dřívějšímu provozu kamenolomu se nejedná.

Rizikové z hlediska vlivu hluku a obtěžování zápachem může být vymezení plochy Z132 v blízkosti areálu existující pily. Jedná se o rozšíření stávající zastavitelné plochy ve směru od pily, oproti aktuálnímu stavu se situace nezhoršuje, ale vyrušováním je třeba počítat.

S ohledem na potenciální rušení z provozu sousední čerpací stanice pohonných hmot a vznik fugitivních emisí těkavých organických látek bude u nové plochy bydlení narušen minimálně faktor pohody bydlení – plocha pro navrhovanou funkci není optimální.

## Vliv na vody

Vymezení zastavitelných ploch je spojeno se vznikem povrchů s nízkou propustností pro vodu, takže dochází ke zvyšování povrchového odtoku a urychlování odtoku vod z území. Efekt zpevněných ploch je významně kumulativní. Příspěvek jednotlivých zejména malých ploch bude nevýznamný, nicméně sledovat je třeba právě dlouhodobou kumulaci zvyšování podílu zpevněných ploch. Nové zastavitelné plochy budou působit kumulativně s ostatními zastavitelnými plochami dle platného ÚP a se zastavěnými plochami již existujícími. Zvyšování povrchového odtoku urychluje odtok vody z území a zesiluje některé důsledky oteplování klimatu, např. snižování zásob vody, vysychání krajiny atd. Kromě toho zvýšený povrchový odtok působí na vyšší a častější povodňové stavy. Platný územní plán a jeho Změna č. 2 navrhuje poměrně výrazné zvýšení zpevněných ploch, které mohou znamenat urychlení povrchového odtoku. Nejsou ale navržena v současnosti již poměrně standardní opatření na minimalizaci tohoto efektu, kterými je vsakování, popř. jiný způsob zadržení vody v prostoru vzniku. Dokumentace SEA v kapitole A.8. tuto podmínku doplňuje. Zvláště důležité je důsledně požadovat zadržování vody v místě vzniku na některých plochách s hospodářskou funkcí, např. výroby a skladování, protože mají velmi vysoký koeficient zastavění a mimoprodukční funkce na těchto plochách nejsou zpravidla přirozenou potřebou pro kvalitní využití funkční plochy. Nutnost zadržení vody z některých typů funkčních ploch může znamenat, že reálný podíl zastavění plochy bude nižší než připouští limit (v závislosti na technickém řešení). Pokud bude tato podmínka na zadržení vody v území doplněna do Změny č. 2, bude při jejím plnění vliv na změnu vodního režimu krajiny malý.

Obec nemá realizováno hromadné čištění odpadních vod ani obecní kanalizaci. V platném ÚP obce je návrh kanalizace a čistíren odpadních vod zpracován. Absence hromadného čištění odpadních vod v ČOV a související obecní kanalizace je dlouhodobě problémem pro kvalitu povrchových vod ve vodotečích, ale i pro kvalitu podpovrchových vod. konkrétní velikost znečištění vod při individuálním nakládání s komunálními odpadními vodami lze jen těžko odhadnout, protože s ohledem na velké množství malých zdrojů nejsou zpravidla k dispozici informace o kvalitě vypouštěných odpadních vod. Je velmi žádoucí z důvodu ochrany vod zajistit co nejdříve návrhy na řešení kanalizace a ČOV dle územního plánu. Většina nově navrhovaných ploch má dle koordinačního výkresu v dosahu plánovaný kanalizační řad. Je tedy reálné, že nové stavby budou po realizaci veřejné kanalizace připojeny. To je třeba zároveň důsledně vyžadovat.

## Ostatní vlivy

Byl sledován výskyt archeologických nálezů. Většina nově plánovaných plocha se nachází v území s prokázaným výskytem archeologických nálezů (kategorie I). Ochranu archeologických nálezů je třeba zajistit na projektové úrovni.

V rámci úpravy regulativů plochy výroby a skladování VS je navrženo změnit koeficient zastavěnosti z 0,75 na 0,9. V praxi to povede k vyšší intenzifikaci využití území a podstatné omezení možností minimalizovat vlivy na životní prostředí v rámci plochy

záměru. Týká se to např. výrazně omezené možnosti realizace vegetačních úprav k začlenění výrobního prvku do krajiny apod. Zvýšením koeficientu zastavění se zásadně může v řadě případů omezovat realizovatelnost požadavku na zadržení srážkových vod v místě vzniku. Plochy výroby umožňují často velké zpevněné plochy, kde potřeba zadržení vody má větší efekt, než např. jednotlivé plochy bydlení, na nichž již bývá zadržení vody standardem. Koeficient zastavění se doporučuje nechat na původní hodnotě, popř. možnost využití hodnoty 0,9 omezit na výjimečné případy, malé samostatně umístěné plochy, popř. doplnit další podmínky (zadržení vody, zelené střechy apod.).

V rámci úpravy regulativů řady funkčních využití území dochází k doplnění formulace upravující max. zastavitelnost konkrétních ploch s rozdílným způsobem využití „v zastavitelné ploše vymezené mimo zastavěné území“. Doplnění lze vyložit tak, že zastavitelné plochy v rámci zastavěného území nejsou z hlediska zastavitelnosti nijak regulovány. Podobně by se dalo vyvodit, že limit na zastavitelnost neplatí pro zastavěné plochy, což by zároveň paradoxně mohlo vést k poněkud absurdnímu výkladu výkladu, že využitím plochy a přeřazením do kategorie zastavěné území přestane limit pro max. zastavěnost plochy platit. V případě přijatelnosti uvedeného výkladu by byly vytvořeny předpoklady pro zásadní regulaci až likvidaci sídelních veřejných i soukromých vegetačních ploch s řadou výrazných negativní vlivů na životní prostředí a kvalitu života v sídle. Doporučuje se zvážit navrhovanou úpravu regulativů zrušit, popř. změnit.

### Přeshraniční vlivy

Přeshraniční vlivy Změny č. 2 lze vyloučit.

## **A.7. POROVNÁNÍ ZJIŠTĚNÝCH NEBO PŘEDPOKLÁDANÝCH Kladných a záporných vlivů podle jednotlivých variant a jejich zhodnocení. Srozumitelný popis použitých metod vyhodnocení včetně jejich omezení**

Změna č. 2 nenavrhuje variantní řešení.

### **Popis použitých metod**

Předmětem hodnocení vlivů na životní prostředí jsou nově navržené plochy s různým způsobem využití a další úpravy ve Změně č. 2. Hodnocení se zabývá vlivy na všechny složky a faktory životního prostředí v podrobnosti odpovídající posuzování ÚP. Komentovány jsou zejména vlivy na přírodní prostředí a krajinný ráz, což jsou vlivy, které je možné na úrovni ploch s různým způsobem využití do určité míry konkrétně hodnotit. ÚPD podrobně vyhodnocuje zábory půdy a lesa. Další vlivy jsou výslovně uváděny v případě, že jsou na posuzované úrovni hodnotitelné a relevantní.

Pro účely optimálního zhodnocení vlivu změny ÚP na přírodní prostředí byl aktuální průzkum zaměřen na výskyt přírodních biotopů a významných druhů rostlin.

Na základě takto zjištěných stanovištních podmínek a na základě informací z dostupných databází o výskytu fauny (NDOP AOPK ČR) byl komentován vliv i na potenciálně dotčené skupiny fauny.

Vliv na krajinný ráz je komentován v případě, že bylo zřejmé riziko ovlivnění. Jsou sledovány prostorové vztahy v krajině, struktura sídel a krajiny, vztah sídla a volné krajiny, ochrana krajinného rámce sídel, horizontu a zásahy do znaků charakteristik KR apod. Pro posouzení nového funkčního využití jsou využívána místa výhledů. S ohledem na to, že hodnocení krajinného rázu je pro projektové posuzování součástí posouzení podle § 67 zákona č. 114/1992 Sb. (dříve biologického hodnocení), je používaná obdobná stupnice hodnocení vlivu (pozitivní – nulový – mírný negativní – významný negativní). Na úrovni ÚP není možné přesně hodnotit detaily technického řešení staveb, vhodnost měřítko budoucích staveb a terénní úpravy. Toto je třeba v případě potřeby sledovat na projektové úrovni v dalších fázích přípravy záměru.

Některé vlivy nelze na úrovni územního plánu hodnotit, posouzení vlivu změny ÚP na životní prostředí nenahrazuje případné projektové posuzování. V případě, že některé složky životního prostředí nejsou na úrovni posouzení územního plánu ovlivněné, není toto pro všechny složky a faktory životního prostředí výslovně uváděno, tj. jsou komentovány zejména vlivy, kde lze negativní dopady předpokládat.

Kromě provedeného hodnocení jsou součástí i podmínky využití nových ploch, popř. opatření k minimalizaci vlivu. Podmínky uplatnitelné na úrovni územního plánu jsou shrnuty v kapitole A.8. Případné další požadavky na rozhodování ve vymezených plochách a koridorech jsou uvedeny v kapitole A.11.

## **A.8. POPIS OPATŘENÍ PRO PŘEDCHÁZENÍ, SNÍŽENÍ NEBO KOMPENZACI NEGATIVNÍCH VLIVŮ NA ŽIVOTNÍ PROSTŘEDÍ**

V případě, že nelze některá opatření na úrovni ÚP zohlednit, je třeba postupovat tak, aby tato opatření byla uplatněna v dalších fázích územního plánování, popř. na projektové úrovni. Návrhy na rozhodování ve vymezených plochách na úrovni přípravy projektů jsou uvedeny v kapitole A.11.

Návrhy opatření jsou věcným podkladem pro návrh stanoviska.

### **Opatření pro fázi územního plánu**

- o Z114: V kumulaci se zábory dalších ploch je třeba nenavyšovat zábor půdy I. a II. třídy ochrany, popř. postupovat podle pokynů orgánu ochrany ZPF. (Jiné navrhované plochy - rovněž vymezené na půdě I. a II. třídy ochrany a zařazené do vyrovnané bilance kvalitní zemědělské půdy - mají menší vliv na ŽP.) Vymezení



plochy bydlení v bezprostřední blízkosti čerpací stanice PHM není příliš vhodné ani z hlediska vlivu na zdraví a faktor pohody.

- o Z115: Z důvodu vlivu na krajinný ráz je plocha na hranici tolerovatelnosti, díky vazbě na již existující objekt zvažít tolerovat.
- o Z116: V kumulaci se zábory dalších ploch je třeba nenavyšovat zábor půdy I. a II. třídy ochrany, popř. postupovat podle pokynů orgánu ochrany ZPF. (S ohledem na poměrně malé vlivy na další složky ŽP, menší než u některých jiných nově plánovaných ploch, navrhuje se tuto plochu zahrnout do záborů kompenzovaných „vrácením“ aktuálně zastavitelné plochy do ZPF (převedení na nezastavitelnou plochu dle aktuální reálné funkce) a navrhovanou funkci akceptovat.
- o Z117: V kumulaci se zábory dalších ploch je třeba nenavyšovat zábor půdy I. a II. třídy ochrany, popř. postupovat podle pokynů orgánu ochrany ZPF. (S ohledem na poměrně malé vlivy na další složky ŽP, menší než u některých jiných nově plánovaných ploch, navrhuje se tuto plochu zahrnout do záborů kompenzovaných „vrácením“ aktuálně zastavitelné plochy do ZPF (převedení na nezastavitelnou plochu dle aktuální reálné funkce) a navrhovanou funkci akceptovat.
- o Z119: V kumulaci se zábory dalších ploch je třeba nenavyšovat zábor půdy I. a II. třídy ochrany, popř. postupovat podle pokynů orgánu ochrany ZPF. S ohledem na přítomnost stavební parcely a zastavěného území v okolí navrhuje se plochu Z119 zahrnout do záborů kompenzovaných „vrácením“ aktuálně zastavitelné plochy do ZPF (převedení na nezastavitelnou plochu dle aktuální reálné funkce). Z důvodu dalších vlivů se doporučuje upravit velikost plochy tak, aby pokud možno v minimální výměře umožňovala výstavbu 1 RD v místě existující stavební parcely p.č. 168 (nejlépe omezit zastavitelnou plochu na jihozápadní část). Podmínkou nové funkce je „souhlas“ orgánu ochrany přírody se zásahem do VKP. Doporučuje se doplnit do regulativů k ploše konkrétní minimální odstup stavby od okraje lesa dle požadavku DOSS.
- o Z120: Celkově bylo zjištěno větší množství poměrně podstatných vlivů (včetně záboru půdy I. třídy ochrany), je třeba ponechat plochu nezastavitelnou.
- o Z121: V kumulaci se zábory dalších ploch je třeba nenavyšovat zábor půdy I. a II. třídy ochrany, popř. postupovat podle pokynů orgánu ochrany ZPF. (S ohledem na poměrně malé vlivy na další složky ŽP, menší než u některých jiných nově plánovaných ploch, navrhuje se tuto plochu zahrnout do záborů kompenzovaných „vrácením“ aktuálně zastavitelné plochy do ZPF (převedení na nezastavitelnou plochu dle aktuální reálné funkce) a navrhovanou funkci akceptovat.
- o Z123: V kumulaci se zábory dalších ploch je třeba nenavyšovat zábor půdy I. a II. třídy ochrany, popř. postupovat podle pokynů orgánu ochrany ZPF. (S ohledem na to, že plocha je prolukou uprostřed zastavěného území ve vazbě

na centrální část obce a další vlivy na ŽP byly zjištěny jako relativně malé, navrhuje se tuto plochu zahrnout do záborů kompenzovaných „vrácením“ aktuálně zastavitelné plochy do ZPF (převedení na nezastavitelnou plochu dle aktuální reálné funkce) a navrhovanou funkci akceptovat.

- o Z124: V kumulaci se zábory dalších ploch je třeba nenavyšovat zábor půdy I. a II. třídy ochrany, popř. postupovat podle pokynů orgánu ochrany ZPF. (Jiné navrhované plochy - rovněž vymezené na půdě I. a II. třídy ochrany a zařazené do vyrovnané bilance kvalitní zemědělské půdy - mají menší vliv na ŽP.) I z hlediska dalších vlivů je optimální ponechat plochu jako nezastavitelnou ve funkci zeleně. Podmínkou případné změny funkce je „souhlas“ orgánu ochrany přírody se zásahem do VKP.
- o Z125: Optimální je ponechat plochu jako nezastavitelnou ve funkci zeleně, nicméně lze v krajním případě tolerovat.
- o Z127: V kumulaci se zábory dalších ploch je třeba ovšem nenavyšovat zábor půdy I. a II. třídy ochrany, popř. postupovat podle pokynů orgánu ochrany ZPF. (Zábor půdy upravenou plochou Z127 je na hranici vyrovnané bilance, resp. celkově zábor kvalitní půdy mírně zvyšuje.) Z hlediska ostatních zjištěných vlivů by bylo možné tolerovat malou plochu pro jeden RD podél místní komunikace.
- o Z128: V kumulaci se zábory dalších ploch je třeba nenavyšovat zábor půdy I. a II. třídy ochrany, popř. postupovat podle pokynů orgánu ochrany ZPF. (Jiné navrhované plochy - rovněž vymezené na půdě I. a II. třídy ochrany a zařazené do vyrovnané bilance kvalitní zemědělské půdy - mají menší vliv na ŽP.) V případě vymezení upravit plochu tak, že zastavitelné území se nerozšíří do prostoru biokoridoru.
- o Z130: Ponechat v současném nezastavěném stavu dle aktuálně platného ÚP.
- o Z131: V kumulaci se zábory dalších ploch je třeba nenavyšovat zábor půdy I. a II. třídy ochrany, popř. postupovat podle pokynů orgánu ochrany ZPF. I s ohledem na jiné vlivy na ŽP je potřeba omezit plochu na jednu malou podél (severně) existující přístupové cesty, tak aby limitovala výstavbu max. pro 1 RD a umožňovala zachování rozvolněné zástavby. (K záboru kvalitní zemědělské půdy v tomto případě nedojde.)
- o Z132: Doporučuje vymezit plochy Z73 a Z132 v takovém rozsahu, aby umožňovaly výstavbu jednoho hlavního objektu bydlení, tj. část plochy Z73 na pozemku pč. 1202/1 převést na funkci zeleně (ochranné).
- o Z133: Vymezení zastavitelné plochy se nedoporučuje z důvodu negativního vlivu na krajinný ráz a záboru kvalitní zemědělské půdy.
- o Z134: S ohledem na navazující plochy bydlení (PS) doporučuje se k funkčnímu využití doplnit regulaci, že by měly být provozovány pouze nerušící aktivity ve vztahu k sousedním plochám bydlení.
- o Z136: V kumulaci se zábory dalších ploch je třeba nenavyšovat zábor půdy

- I. a II. třídy ochrany, popř. postupovat podle pokynů orgánu ochrany ZPF. (Jiné navrhované plochy - rovněž vymezené na půdě I. a II. třídy ochrany a zařazené do vyrovnané bilance kvalitní zemědělské půdy - mají menší vliv na ŽP.)
- o Doporučuje se k zastavitelným plochám doplnit do regulativů požadavek na vsakování, resp. zadržetí zvýšeného povrchového odtoku v prostoru místa vzniku.
  - o Plochy výroby a skladování (VS): Koeficient max. zastavění se doporučuje nechat na původní hodnotě 0,75, popř. možnost využití hodnoty 0,9 omezit na výjimečné případy, malé samostatně umístěné plochy, popř. doplnit další podmínky (zadržetí vody, zelené střechy apod.).
  - o Doporučuje se zvážit zrušení, popř. změnu doplněné formulace týkající se max. zastavitelnosti konkrétních ploch s rozdílným způsobem využití „v zastavitelné ploše vymezené mimo zastavěné území“, protože je takto umožněn výklad, že v zastavěném území se regulace maximální zastavěnosti tímto ruší. Týká se ploch PB, PS, SV, OV, OS, VS, VM.

## A.9. ZHODNOCENÍ ZPŮSOBU ZAPRACOVÁNÍ VNITROSTÁTNÍCH CÍLŮ OCHRANY ŽIVOTNÍHO PROSTŘEDÍ DO ÚPD A JEJICH ZOHLEDNĚNÍ PŘI VÝBĚRU VARIANT ŘEŠENÍ.

Náplní této kapitoly je vyhodnocení obecně identifikovaného vztahu z kapitoly A.2. dle následujících kritérií.

Zhodnocení způsobu zapracování ve Změně č. 1	Kód způsobu zapracování
Napomáhá dosažení cíle	+1
Nemá vliv na dosažení cíle	0
Kompenzuje negativní vlivy koncepce bránící dosažení cíle	-1
Zhoršuje situaci pro dosažení cíle	-2

<b>Státní politika životního prostředí ČR pro období 2012/2020</b>	<b>Způsob zapracování</b>
Zajištění ochrany vod a zlepšování jejich stavu	-1
Prevence a omezování vzniku odpadů a jejich negativního vlivu na životní prostředí	0
Ochrana udržitelného využívání půdního a horninového prostředí	-2
Snižování emisí skleníkových plynů	0
Snížení úrovně znečištění ovzduší	0
Efektivní a přírodě šetrné využívání obnovitelných zdrojů energie	0
Ochrana a posílení ekologických funkcí krajiny	+1 až -2

**Koncepce ochrany přírody a krajiny Libereckého kraje – aktualizace 2014**Cíl: Krajina

Vysoká strukturální a funkční pestrost krajiny. Funkčně propojené strukturální ekologické prvky (biocentra, koridory, „stepping stones“) ve fragmentované krajině.

*Dílčí cíle:*

- Analýza ekologických sítí, jejich jádrových území a konektivity, cílené doplňování chybějících článků ekologických sítí v krajině
- Udržení a zvyšování přírodní a estetické hodnoty krajiny
- Udržet rozvoj využívání krajiny v udržitelných mezích

*Zhodnocení způsobu zapracování ve Změně č. 2:*

Součástí platného územního plánu je ÚSES. Jsou v převážné většině respektovány významné krajinné prvky a další hodnoty přírodního prostředí a krajiny. Změna navrhuje plochu Z120, která funkčnost ÚSES lokálně omezuje, což má lokálně negativní vliv na jeho celistvost. Drobný zásah do lesa rozšířením plochy těžby funkčnost lesa v širším prostoru podstatně neovlivní (+1 až -2)

Cíl: Agroekosystémy

Zemědělská krajina s vysokou ekologickou stabilitou

*Dílčí cíle:*

- Omezení dalšího snižování výměry zemědělské půdy.

*Zhodnocení způsobu zapracování ve Změně č. 2 :*

Zábor půdy ve Změně č. 2 je relativně malý, nicméně z velké části je navrhován zábor kvalitních zemědělských půd. (-2).

<b>Státní program ochrany přírody a krajiny ČR</b>	<b>Způsob zapracování</b>
o Udržet a zvyšovat ekologickou stabilitu krajiny, zajistit funkční propojenost přírodních a přírodě blízkých částí.	+1 až -2
o Udržet a zvyšovat přírodní a estetické hodnoty krajiny.	
o Zajistit udržitelné využívání volné krajiny především omezením šíření zástavby do krajiny, zachováním její prostupnosti a omezením další fragmentace s přednostním využitím ploch v sídelních útvarech.	-1
o Zajistit odpovídající péči o optimalizovanou soustavu ZCHÚ a vymezený ÚSES.	0
o Obnovit přirozené hydroekologické funkce krajiny a posílit schopnosti krajiny odolávat a přizpůsobovat se očekávaným klimatickým změnám.	0
o Zachovávat a zvýšit biologickou rozmanitost vodních a mokřadních ekosystémů obnovením volné prostupnosti vodního prostředí a omezit jeho další fragmentaci.	0
o Zabezpečit ochranu půdy jako nezastupitelného a neobnovitelného přírodního zdroje.	-2

**Strategie ochrany biologické rozmanitosti ČR 2016 – 2025****Cíl: Přírodní stanoviště**

Dílčí cíl: 2.4.2 Zachovat či zvýšit rozlohu přírodních stanovišť

Vztah ÚP:

V ÚP je řada prvků k přispívající k ochraně přírodních stanovišť. Drobné zásahy do přírodního prostředí nejsou významné(+1).

**Cíl: Krajina**

Dílčí cíl: 2.5.1 Omezit rozšiřování zástavby do volné krajiny

Zhodnocení způsobu zapracování ve Změně č. 2:

Vymezení zastavitelných ploch je hlavním předmětem změny ÚP. Plochy bydlení a většinou i další zastavitelné plochy jsou navrženy většinou v návaznosti na zastavěné území nebo v prolukách (-1).

Dílčí cíl: 2.5.2 Zlepšovat strukturu krajiny

Zhodnocení způsobu zapracování ve Změně č. 2:

Jsou navrhovány zastavitelné plochy převážně ve vazbě na zastavitelné území, ojediněle ve volné krajině. Navrhovaná změna ÚP situaci podstatně nezhoršuje (-1).

Dílčí cíl: 2.5.3 Zlepšovat prostupnost krajiny pro biotu

Zhodnocení způsobu zapracování ve Změně č. 2:

Jsou navrhovány zastavitelné plochy převážně ve vazbě na zastavitelné území, ojediněle ve volné krajině. Navrhovaná změna ÚP situaci podstatně nezhoršuje (-1).

**Cíl: Lesy**

Dílčí cíl: 3.2.1 Zajistit udržitelné využívání lesa

Zhodnocení způsobu zapracování ve Změně č. 2:

ÚP neřeší hospodaření v lesích (0).

**Cíl: Vodní ekosystémy**

Dílčí cíl: 3.3.2 Omezit znečištění a zlepšit fyzikálně-chemickou kvalitu vody

Zhodnocení způsobu zapracování ve Změně č. 2:

Změna ÚP vymezuje plochy, které mohou být zdrojem odpadních komunálních vod. Kanalizaci a hromadné čištění odpadních vod platný ÚP navrhuje, ale dosud nedošlo k realizaci (-1).

Dílčí cíl: 3.3.3 Obnovovat krajinné prvky, zajistit průchodnost a ekologicky udržitelný hydrologický režim vodních toků

Zhodnocení způsobu zapracování ve Změně č. 2:

Platný územní plán navrhuje krajinné prvky i ÚSES (+1).

Dílčí cíl: 3.3.6. Zvýšit retenční schopnosti krajiny

Zhodnocení způsobu zapracování ve Změně č. 2:

Navrhované krajinné prvky v platné ÚP retenční schopnost krajiny zvyšují. Pro nově zastavitelné plochy navrhuje dok SEA podmínku zadržení povrchových vod v místě vzniku (-1 až +1).

**Cíl: Půda, nerostné bohatství**

3.4.1 Snížit riziko vodní a větrné eroze a zvýšit obsah organické hmoty v půdě

Zhodnocení způsobu zapracování ve Změně č. 2:

Z části jsou tato opatření pod rozlišovací úroveň ÚP. K minimalizaci vlivu nových zpevněných ploch přispívá podmínka vsakování nebo zadržování vody na pozemku stavby (-1).

**Cíl: Zachování a obnova ekosystémů**

3.5.1 Omezit negativní vlivy suburbanizace na ekologickou stabilitu krajiny

*Zhodnocení způsobu zapracování ve Změně č. 2:*

Plochy jsou většinou navrhovány v přímé návaznosti na zastavěné území, k suburbanizaci nedochází (+1).

### 3.5.4 Zvýšit propojenost krajiny

*Zhodnocení způsobu zapracování ve Změně č. 2:*

Platný ÚP zohledňuje např. ÚSES. Tím vytváří předpoklady k větší propojenosti přírodě blízkých prvků krajiny, za předpokladu realizace nefunkčních částí ÚSES (+1).

## **Strategie přizpůsobení se klimatické změně v podmínkách ČR**

Vodní hospodářství - adaptační opatření v ploše povodí: opatření pro zajištění stability vodního režimu v krajině; systémy hospodaření se srážkovými vodami a opětovného využití vody; plány povodí a plány pro zvládání povodňových rizik; plány rozvoje vodovodů a kanalizací; opatření na vodárenských systémech.

*Zhodnocení způsobu zapracování ve Změně č. 2 :*

Uzemní plán ani jeho změna neupravuje konkrétně nakládání se srážkovými vodami. Vymezováním nových zastavitelných ploch se stav zhoršuje (-2). V kapitole A.8 a A.11. jsou uvedeny podmínky, které tento problém řeší.

Vodní hospodářství - adaptační opatření na vodních tocích a v nivách: optimalizace funkce stávajících nádrží a vodohospodářských soustav; obnova malých vodních nádrží a zvyšování jejich spolehlivosti; úpravy vodních koryt v nivách; ochrana stávajících a výhledových vodních zdrojů; převody vody; vodní nádrže v lokalitě chráněné pro akumulaci povrchových vod.

*Zhodnocení způsobu zapracování ve Změně č. 2 :*

Změna č. 2 v této oblasti úpravy nenavrhuje (0).

Adaptační opatření v urbanizované krajině: opatření k minimalizaci povrchového odtoku; zajištění variability urbanizovaného území; opatření k zajištění funkčního a ekologicky stabilního systému sídelní zeleně; zmírňování následků záplav v urbanizovaném území; opatření ke snížení rizik spojených s teplotou a kvalitou ovzduší; snižování stopy urbanizovaných území a odpovědné řízení.

*Zhodnocení způsobu zapracování ve Změně č. 2 :*

V kapitole A.11 se počítá s omezováním zvyšování povrchového odtoku zajištěním zasakování nebo zadržování vody v místě vzniku (-1).

Adaptační opatření v oblasti biodiverzity a ekosystémových služeb: opatření k ochraně, obnově a zlepšení ekosystémů a přírodních či přírodě blízkých ploch a prvků přispívajících k adaptaci na dopady změny klimatu; opatření ke zvýšení kapacity ekosystémů pro zajištění klíčových služeb; opatření k ochraně a obnově propojenosti a prostupnosti krajiny; opatření k ochraně a zlepšení stavu populací vzácných a ohrožených druhů a klíčových biotopů.

*Zhodnocení způsobu zapracování ve Změně č. 2 :*

Platný ÚP navrhuje ÚSES a nové plochy lesní. Změna č. 2 úpravy v této oblasti neplánuje (+1).

## **Program zlepšování kvality ovzduší Zóna Severovýchod – CZ 05**

0

Změna č. 2 nenavrhuje úpravy využití území, které by na úrovni ÚP souvisely s Programem zlepšování kvality ovzduší Zóna Severovýchod – CZ 05. Využití některých ploch může ovlivňovat následně kvalitu ovzduší, nicméně v provozních parametrech, které na úrovni ÚP nelze specifikovat.

**Plán odpadového hospodářství Libereckého kraje pro období 2016-2025**

Vybrané hlavní cíle
<ol style="list-style-type: none"> <li>1. Předcházení vzniku odpadů, omezování jejich množství a nebezpečných vlastností</li> <li>2. Nakládání s komunálními odpady</li> <li>3. Biologicky rozložitelné odpady a biologicky rozložitelné komunální odpady</li> <li>4. Stavební a demoliční odpady</li> <li>5. Nebezpečné odpady</li> <li>6. Výrobky s ukončenou životností s režimem zpětného odběru</li> <li>7. Kaly z čistíren komunálních odpadních vod</li> <li>8. Odpadní oleje</li> <li>9. Odpady ze zdravotnické a veterinární péče</li> <li>10. Specifické skupiny nebezpečných odpadů</li> <li>11. Další skupiny odpadů</li> <li>12. Zásady pro vytváření sítě zařízení k nakládání s odpady</li> <li>13. Zásady pro rozhodování při přeshraniční přepravě, dovozu a vývozu odpadu</li> <li>14. Opatření k omezení odkládání odpadů mimo místa k tomu určená a zajištění nakládání s odpady, jejichž vlastník není znám nebo zanikl</li> </ol> <p><i>Zhodnocení způsobu zapracování ve Změně č. 2 :</i></p> <p>Změna č. 2 vymezuje plochu Z138 – technické infrastruktury, kde jedno z hlavních využití je zařízení pro nakládání s odpady. Konkrétně však využití specifikováno není. (0 až +1).</p>

**A.10. NÁVRH UKAZATELŮ PRO SLEDOVÁNÍ VLIVU ZMĚNY Č. 2 NA ŽIVOTNÍ PROSTŘEDÍ**

- o Evidovat zásahy do biotopů zvláště chráněných druhů.
- o Evidovat zásahy do VKP.
- o Evidovat kumulativní zábory ZPF (dle tříd ochrany) a PUPFL.

## **A.11. NÁVRH POŽADAVKŮ NA ROZHODOVÁNÍ VE VYMEZENÝCH PLOCHÁCH A KORIDORECH Z HLEDISKA MINIMALIZACE VLIVU NA ŽIVOTNÍ PROSTŘEDÍ**

V rámci dalšího využití ploch s novým způsobem využití se u jednotlivých ploch doporučuje konkrétně:

- o Při návrhu projektového využití nových zastavitelných ploch je třeba zajistit vsakování, popř. zadržení zvýšeného povrchového odtoku v prostoru vzniku. Této podmínce přizpůsobit intenzitu využití (zastavěnost), pokud je limitující.
- o Důsledně preferovat napojení zdrojů komunálních splaškových vod na kanalizaci a ČOV (až budou v obci realizovány).
- o Z113: Na projektové úrovni je třeba minimalizovat terénní úpravy, objekt citlivě zasadit do mírného svahu – nevytvářet nevhodné násypy.
- o Z114: Na projektové úrovni podmínit realizaci bydlení posouzením vlivu na zdraví.
- o Z115: Na projektové úrovni je třeba přizpůsobit řešení venkovskému charakteru území a objekt vhodně umístit do svažitého terénu (vyvarovat se nevhodných násypů pod stavbou (kameny obložených).
- o Z118: Na projektové úrovni je třeba v rámci architektonického řešení zohlednit pohledovou exponovanost lokality na okraji sídla a charakter stavby (včetně výrazu i hmoty) přizpůsobit podhorské venkovské zástavbě. Zvážit potřebu souhlasného stanoviska podle § 12 zákona č. 114/1992 Sb. se zásahem do krajinného rázu.
- o Z119: Na projektové úrovni je třeba zajistit zadržení zvýšeného povrchového odtoku ze zpevněných ploch na pozemku. Vyloučit plošné navážky v nivě a nezhoršovat hydromorfologický stav potoka Olešky. Provést aktuální průzkum na výskyt zvláště chráněných druhů a dle výsledků případně zajistit zachování alespoň v části plochy podmínky pro přežití těchto druhů.
- o Z127: Provést aktuální průzkum na výskyt zvláště chráněných druhů a dle výsledků případně zajistit podmínky pro přežití těchto druhů alespoň v části plochy.
- o Z128: Na projektové úrovni je třeba v rámci projektu RD jako kompenzační opatření realizovat do funkčního stavu část BK zasahující na pozemek stavební parcely, např. doplnit výsadbou vhodných dřevin.
- o Z131: Na projektové úrovni zajistit výstavbu jednoho RD vhodného typu pro venkovské prostředí, k přístupové komunikaci a respektovat zachování rozvolněné zástavby. Umístit ve svažitém terénu tak, aby objekt nepřevyšoval nevhodně horizont svahů údolí.
- o Z136: Provést aktuální průzkum na výskyt zvláště chráněných druhů a dle výsledků případně zajistit zachování podmínek pro přežití těchto druhů v nejbližším okolí.
- o Z137: Na projektové úrovni v případě nové výstavby respektovat vesnický ráz obce a dominantu kostela.



- o Z138: Na projektové úrovni je třeba zajistit únosnou úroveň potenciální negativních vlivů v okolních plochách bydlení (např. hluk, prašnost, zápach).
- o K103, K104: Na projektové úrovni je třeba zajistit dostatečné vizuální odclonění těžebny z vrcholových částí v okolí kóty Horka (např. lemem dřevin).
- o Zajistit dle potřeby ochranu archeologických památek před zahájením výstavby.

## A.12. NETECHNICKÉ SHRUTÍ VÝŠE UVEDENÝCH ÚDAJŮ

Dokumentace SEA je zpracována podle přílohy zákona č. 183/2006 Sb., stavební zákon. Jedná se o posouzení vlivu na životní prostředí Změny č. 2 ÚP Studenec.

Změna č. 2 navrhuje zejména doplnění několika malých zejména ploch bydlení (PB, popř. PS) a rozšiřuje drobně prostor těžby pro činný kamenolom (PT). Jsou navrženy 2 velmi malé plochy pro zemědělskou výrobu (VM), 1 plocha výroby (VS) a 1 plochy technické infrastruktury (TI).

Hlavními zjištěnými vlivy je zábor půdy, zásah do přírodního prostředí a krajinného rázu a jednotlivě případně vlivy spojené s kvalitou bydlení.

### Půda

Vymezení nových zastavitelných představuje zábor 7,9 ha ZPF, z toho 4,2 ha je půdách I. a II. třídy ochrany. Zároveň Změna č. 2 navrhuje některé zastavitelné plochy převést zpátky na nezastavitelné, konkrétně 1,3 ha I. třídy ochrany (Z54.1). **Po odečtení této plochy od nových záborů je bilance půdy I. a II. třídy ochrany celkového záboru ZPF +2,9 ha.** Půdu I. a II. třídy ochrany lze podle § 4 odst. 3 zákona č. 334/1992 Sb. odejmout pouze v případech, kdy jiný veřejný zájem převažuje nad veřejným zájmem ochrany ZPF. Navrhuje se ve Změně č. 2 tolerovat minimálně nové zábory kvalitní zemědělské půdy I. a II. třídy ochrany, které jsou kompenzovány „vrácením“ jiných aktuálně zastavitelných ploch stejné kvality do ZPF (1,3 ha).

Pozemky určené k funkci lesa jsou navrženy k záboru v rozsahu 1,48 ha z důvodu vymezení plochy těžby nerostů, která má rozšířit prostor provozovaného kamenolomu.

### Přírodní poměry

Změna č. 2 zasahuje významné krajinné prvky v několika případech. Plošně největší je zásah do lesa v rozsahu 1,48 ha plochou těžby. Vliv byl vyhodnocen jako mírný negativní, akceptovatelný. V rámci zastavěného území Studence zasahují 2 zastavitelné plochy bydlení do fragmentů nivy potoka. Příspěvek Změny č. 2 na funkčnost VKP i ekologický potenciál potoka a jeho nivy s ohledem na výrazně převažující zastavěné území výrazně zhoršit již

nemůže.

Plocha Z120 přímo zasahuje do lokálního biokoridoru a bude tak negativně kumulativně působit na omezování prostupnosti a funkčnosti BK. Vliv na ÚSES byl vyhodnocen jako podstatný, nové funkční využití plochy není doporučeno. V omezené míře bude podobně působit i plocha Z128.

Ze zvláště chráněných druhů, které se v území vyskytují, by mohlo potenciálně dojít k negativnímu ovlivnění biotopu modráška bahenního, který se v rámci Studence a okolí vyskytuje poměrně pravidelně ve vhodných biotopech. Zásadní pro prosperitu druhu v území je zachování dostatku potenciálně vhodných biotopů. Změna č. 2 navrhuje 5 ploch, které potenciálně vhodný biotop modráška bahenního zasahují (Z119, Z120, Z24, 127, Z136). Navrhovaná funkce na některých z nich je limitována i s ohledem na další vlivy na ŽP. Rozsah zásahů ve Změně č. 2 na potenciální biotop modráška bahenního tak bude při provedení navrhovaných úprav malý. Ani pro další zvláště chráněné druhy nepředstavuje Změna č. 2 podstatné riziko.

Vliv na flóru a přírodní biotopy spočívá v zábořech většinou menších segmentů přírodních biotopů (zejména lučních). Tento vliv nebude významný.

### Krajinný ráz

Plošně nejvýrazněji zasahuje do krajiny rozšíření existujícího kamenolomu s plochami těžby K103 a K104. Bude zasažena dílčí část v prostoru hlavního hřebene MKR s několika místy významných výhledů. Plocha těžby bude mít negativní vliv na KR, nicméně větší část luční hřebenové partie zůstane zachována. Navržené vymezení plochy těžby umožní charakter cenného prostoru, včetně výhledových míst, z větší části zachovat.

Další vlivy na KR působí nové zastavitelné plochy bydlení, které v některých případech vytváří předpoklady pro narušení urbanistické struktury sídla a její zahuštění na okrajích, rozšiřují zástavbu do volné krajiny apod. Je navrženo většinou i z dalších důvodů některé tyto plochy nevymezovat.

### Vliv na veřejné zdraví

Nejvýraznější plochou „hospodářských aktivit“ je rozšíření provozovaného kamenolomu o cca 1,5 ha. Oproti současnému stavu se těžba rozšiřuje směrem od zastavěného území Studence. Na úrovni ÚP se předpokládá, že těžba bude pokračovat ve stejném režimu a vliv na obyvatelstvo a veřejné zdraví se podstatně nezmění.

Vlivy menší plochy výroby Z134 navazující na plochy s obytnou funkcí může mít negativní vlivy, které nelze na úrovni ÚP specifikovat ani kvantifikovat. Standardy ochrany veřejného zdraví upravené různými limity znečišťování musí být dodrženy, ale minimálně nelze vyloučit ovlivnění faktoru pohody bydlení. Toto platí i pro některé nové plochy bydlení navržené v blízkosti ploch výroby, popř. čerpací stanice PHM.

### Vliv na vody

Vymezení zastavitelných ploch je spojeno se vznikem povrchů s nízkou propustností pro vodu, takže dochází ke zvyšování povrchového odtoku a urychlování odtoku vod z území. Efekt zpevněných ploch je významně kumulativní. Zvyšování povrchového odtoku urychluje odtok vody z území a zesiluje některé důsledky oteplování klimatu, např. snižování zásob vody, vysychání krajiny atd. Kromě toho zvýšený povrchový odtok působí na vyšší a častější povodňové stavy. Platný územní plán a jeho Změna č. 2 navrhuje poměrně výrazné zvýšení zpevněných ploch, které mohou znamenat urychlení povrchového odtoku. Nejsou ale navržena v současnosti již poměrně standardní opatření na minimalizaci tohoto efektu, kterými je vsakování, popř. jiný způsob zadržetí vody v prostoru vzniku. Dokumentace SEA v kapitole A.8. tuto podmínku doplňuje.

Obec nemá realizováno hromadné čištění odpadních vod ani obecní kanalizaci. V platném ÚP obce je návrh kanalizace a čistíren odpadních vod zpracován. Absence hromadného čištění odpadních vod v ČOV a související obecní kanalizace je dlouhodobě problém pro kvalitu povrchových vod ve vodotečích, ale i pro kvalitu podpovrchových vod.. Většina nově navrhovaných ploch má dle koordinačního výkresu v dosahu plánovaný kanalizační řad. Je tedy reálné, že nové stavby budou po realizaci veřejné kanalizace připojeny. To je třeba zároveň důsledně vyžadovat.

### *Závěr*

**Při zohlednění opatření k minimalizaci vlivu (kapitola A.8) a návrhu požadavků na rozhodování ve vymezených plochách (kapitola A.11) lze Změnu č. 2 akceptovat.**

**Datum zpracování: 20. 9. 2022**

Zpracovatel dokumentace SEA:

**Mgr. Pavel Bauer**

Březový vrch 737, 460 15 Liberec XV

tel.: 739 250 317, 607 857 900

email: ekobau@seznam.cz

### *Autorizace*

- rozhodnutí o autorizaci ke zpracování dokumentace a posudku podle § 19 zákona č. 100/2001 Sb. čj. 8903/1612/OIP/03

### *Konzultace:*

Mgr. Alice Háková (rozšíření modráska bahenního)

**Seznam použité literatury a podklady:**

- AOPK ČR, 2021: Vrstva mapování biotopů. [elektronická georeferencovaná databáze].
- Culek, M., 1996: Biogeografické členění České republiky. Enigma Praha.
- Český hydrometeorologický ústav: ISKO – průměrné koncentrace za roky 2016-2020, <https://www.chmi.cz/>.
- Český statistický úřad, 2021: Veřejná databáze – vybrané územně analytické podklady Studenec, <https://vdb.czso.cz/>.
- Danihelka, J., Chrtek, J., Kaplan, Z., 2012: Seznam cévnatých rostlin květeny České republiky, Preslia 84, str. 647-811.
- Lustyk, P. ed., 2016: Příručka hodnocení biotopů, AOPK ČR.
- Kaplan, Z., Danihelka, J., Chrtek, J. jun., Kirschner, J., Kubát, K., Štech, M. a Štěpánek, J. (eds.), 2019: Klíč ke květeně České republiky. Ed. 2 – 1168 p., Academia, Praha.
- Losík, J., Háková, A., Petrilák, L, 2017: Mapování lokalit modráska bahenního na Jilemnicku, závěrečná zpráva projektu, mns.
- Lustyk, P., Guth J., 2016: Metodika aktualizace vrstvy mapování biotopů, AOPK ČR.
- MěÚ Jilemnice, odbor územního plánování a stavebního řádu (pořizovatel), 2016: ÚAP ORP Jilemnice, podklady pro rozbor udržitelného rozvoje území, 4. úplná aktualizace 2016.
- Neuhäuslová, Z., 1998: Mapa potenciální přirozené vegetace České republiky. Academia.
- Rozkovec, J., Činková E., Vaško, T., 2017: ÚAP Libereckého kraje. KÚ Libereckého kraje.
- Skalický, V., 1988: Regionální fyto geografické členění. In: Hejný S. & Slavík B. (eds.): Květena I., Academia.